

# TüWelt

März 2021

## PARTNER DER PV- PIONIERS

swt retten ältere Solaranlagen

**ÖKOSTROM** | Bäume pflanzen mit TüStrom Natur

**INNOVATION** | Abholstation TüBox

**GUTES AUS DER REGION** | Der Knödelkult



SEBASTIAN RUDISCHER,  
Abteilungsleiter Vertrieb und Service, setzt sich  
für den Weiterbetrieb älterer Solaranlagen ein.



## Liebe Leserin, lieber Leser,

ein Jahr leben wir nun schon mit Corona – wer hätte das für möglich gehalten! Abstand. Masken. Homeoffice. Videokonferenzen. Die täglichen Fallzahlen und Inzidenzwerte gehören zu den Nachrichten wie der Wetterbericht. Viele haben Verluste erlitten. Viele haben Existenzsorgen. Das soziale und auch das kulturelle Leben hat sich verändert – Tübingen nach der Pandemie wird anders sein als zuvor.

Auch bei den Stadtwerken haben wir uns an neue Arbeitsweisen gewöhnen müssen, um die Versorgung jederzeit sicherzustellen, geplante Projekte durchzuführen und für unsere Kundinnen und Kunden da zu sein. Und wir waren selbst überrascht, wie viel Flexibilität doch möglich ist.

Besonders gefordert waren und sind diejenigen, die nicht ins Homeoffice können, sondern bei täglichem Kundenkontakt die Stellung halten: die etwa 100 Fahrerinnen und Fahrer der TüBusse. 2021 wird unser swt-eigener Verkehrsbetrieb zehn Jahre alt – ein Grund mehr, allen Beteiligten, ob hinterm Lenkrad oder in der Leitstelle, ein großes Dankeschön zu sagen!

Die aktuelle Entwicklung macht Hoffnung – und wir schauen nach vorne, auf andere große Themen wie zum Beispiel das Tübinger Klimaschutzpaket, das uns viel zu tun gibt. Ohne die Stadtwerke sind die Klimaziele nicht zu erreichen. Also krempeln wir die Ärmel hoch und machen uns ans Werk. Gelingen kann uns das nur mit Ihnen, unseren Kundinnen und Kunden. Zum Beispiel, indem Sie unseren Ökostrom beziehen, eine PV-Anlage betreiben oder mit dem TüBus fahren, hoffentlich bald wieder ganz ohne Einschränkungen.

Ihr

Ortwin Wiebecke  
Geschäftsführer Stadtwerke Tübingen

IMPRESSUM

TüWelt | Kundenmagazin der Stadtwerke Tübingen GmbH | Eisenhutstraße 6 | 72072 Tübingen  
 tuewelt@swtue.de | www.swtue.de | VERANTWORTLICH: Johannes Fritsche | REDAKTION: Dr. Birgit Krämer  
 MITARBEIT AN DIESER AUSGABE: Sabine Frank, Dr. Birgit Krämer, Veronika Renkenberger  
 LAYOUT: www.goetzinger-komplizen.de | TITELBILD: Jörg Jäger  
 HERSTELLUNG: Vereinigte Druckereibetriebe Laupp & Göbel, Gomaringen | Gedruckt auf 100 % Recyclingpapier



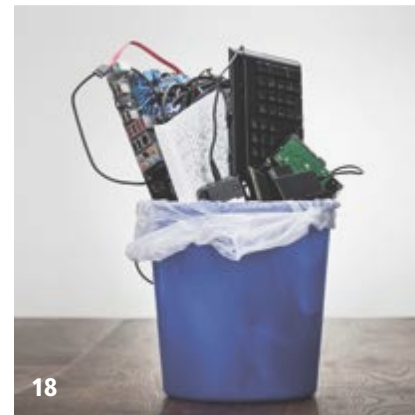
20



16



8



18



6



12

- 4 KOMPAKT** | Aktuelles rund um die swt
- 6 AKTUELL** | Partner der PV-Pioniere. swt retten ältere Solaranlagen.
- 8 AKTUELL** | Kostet nicht die Welt: Der TüStrom-Natur-Tarif
- 10 INNOVATION** | Box and Ride: Einkaufen mit der TüBox
- 12 HINTERGRUND** | Läuft rund: Zehn Jahre Stadtwerke Tübingen Verkehrsbetrieb
- 14 UMWELTPREIS** | Daumen hoch für den Klimaschutz
- 16 UMWELTPREIS** | Mineralwasser von nebenan: Romina Mineralbrunnen
- 18 NACHHALTIG LEBEN** | Längeres Leben für Geräte!
- 20 GUTES AUS DER REGION** | Knödeliges aus gerettetem Brot: Konstanzer Knödelkult
- 22 TERMINE** | Kultur trotz Corona



Bilder: Christoph Prior



Bild: Valentin Marquardt



**UNSERE  
NEUEN!**

Am Europaplatz müssen die TüBusse mit immer weniger Platz auskommen, denn bald beginnen die Bauarbeiten für Tiefgarage und Fahrradstation.



### SAUBER, SMART UND BARRIEREFREI

Sieben auf einen Streich! Im Februar haben die Stadtwerke Tübingen neue TüBusse auf die Straße gebracht. Die beinahe 19 Meter langen Großraum-Gelenkbusse von MAN ersetzen ältere Modelle. Ihr Mild-Hybrid-Antrieb – für diese Busgröße die sauberste aktuell erhältliche Technik – verringert Dieserverbrauch und Emissionen. Vier Türen erleichtern das Ein- und Aussteigen und sorgen für bessere Durchlüftung. Gut für das Abstandhalten in Pandemie-Zeiten: Mehr Fahrten als zuvor können nun von Großraum-Fahrzeugen geleistet werden.

Auch bei der Fahrgast-Info gibt es Fortschritte: Abfahrten in Echtzeit lassen sich nun auch mit Smartphone & Co. abrufen unter [www.swtue.de/abfahrt](http://www.swtue.de/abfahrt)

An den Haltestellen Stadtwerke und Hölderlinstraße testen die swt außerdem eine barrierefreie Sprachansage per Knopfdruck.



Bild: Energiekontor

## SWT ÜBERNEHMEN DREI WEITERE SOLARPARKS

Einen großen Schritt in Richtung Energiewende machen die Stadtwerke Tübingen mit ihren neuen Solarparks. Zwei in Bayern, in Herlheim und Neusitz, sollen im Sommer ans Netz gehen. Schon im Januar kam der Solarpark Metzdorf II in Brandenburg dazu. Mit insgesamt rund 31 Gigawattstunden pro Jahr erzeugen sie Ökostrom für etwa 7.750 Vier-Personen-Haushalte. Der Solarpark Herlheim, der gerade im Landkreis Schweinfurt entsteht, wird mit 13 Megawatt der Leistungstärkste der Stadtwerke überhaupt. Wie auch Metzdorf II kommt er ohne eine EEG-Förderung aus – sein Sonnenstrom wird von den Stadtwerken selbst vermarktet. Damit fließt nun mehr eigener Ökostrom direkt in den TüStrom-Natur-Tarif für Privatkunden. Solarenergie hat im Portfolio der swt inzwischen die Windkraft an Leistung überholt. Auch an die Natur wird gedacht: Zum Pflanzen- und Artenschutz rund um die Freiflächenanlagen werden Ausgleichsflächen für Bodenbrüter und Blühstreifen geschaffen.

**Alle swt-Erzeugungsanlagen unter [www.swtue.de/erneuerbare-energien](http://www.swtue.de/erneuerbare-energien)**



# WIN-WIN IN WALDENBUCH

Bild: swt



**WOW!**

Für das Anwerben von 115 neuen Ökostrom-Kunden im Netzgebiet Waldenbuch hat sich der örtliche Sportverein einen großen Scheckscheck verdient.

# UM- ZIEHEN?

## NICHT OHNE MEINEN TÜSTROM!

Was gibt es beim Umzug nicht alles zu erledigen! Doch was die Energieversorgung angeht, ist es halb so wild, denn unsere Tarife können Sie einfach mitnehmen. Mit TüStrom und TüGas sind wir auch an Ihrem neuen Wohnort gerne für Sie da. Melden Sie sich einfach bei unserem Kundenservice, wir regeln das für Sie.

Telefon: 07071 157-300

Einen Umzugsplaner mit nützlichen Tipps gibt es unter [www.swtue.de/umzug](http://www.swtue.de/umzug)

# AUF DIE PLÄTZE, FERTIG, LOSSPAREN!



Bild: Adobe Stock



**PROFITIEREN SIE UND IHRE FAMILIE VON DER DIGITALEN SWT-VORTEILSKARTE, EXKLUSIV FÜR TÜSTROM- UND TUGAS-KUNDEN!**

- Herunterladen der App „swt-Vorteilskarte“
- Registrieren in der App
- Lossparen mit rund 3.000 attraktiven Angeboten in der Region, bundesweit und online

## ZUM BEISPIEL ...

### STADTBÜCHEREI TÜBINGEN

- Den Schnupperausweis im Wert von 4 Euro gibt es bei Neuanmeldung kostenlos.

### OPTIK & AKUSTIK MAISCH

- 5 % Rabatt auf Brillen, Kontaktlinsen und Hörsysteme

### STYLE AFFAIRE

- 5 % Rabatt auf nachhaltige, faire Mode, Kosmetik, Schmuck und mehr

### TÜSTROM-AUTO MIETEN

- Testen Sie den Tesla Model 3, BMW i3, VW e-up! oder den neuen VW ID.3 zum Spezialpreis
- [www.tuestrom-auto-mieten.de](http://www.tuestrom-auto-mieten.de)

ALLE ANGBOTE UNTER:  
[WWW.SWT-VORTEILSKARTE.DE](http://WWW.SWT-VORTEILSKARTE.DE)



Bilder: Optik & Akustik Maisch / Stadtbücherei Tübingen / style affaire



# PARTNER DER PV- PIONIERE

NACH 20 JAHREN AM NETZ ENDET DIE EEG-FÖRDERUNG FÜR PRIVATE PHOTOVOLTAIK-ANLAGEN. UND WAS DANN? DAMIT DER SOLARSTROM WEITERFLIESSEN KANN, UNTERSTÜTZEN DIE STADTWERKE TÜBINGEN DIE BESITZER SOLCHER POST-EEG-ANLAGEN – UND NUTZEN DEN LOKAL ERZEUGTEN STROM IM EIGENEN NETZ FÜR IHRE ÖKOSTROMKUNDEN.

Bilder: Fotolia



**WIR WIRKEN MIT.**

◀ Sollen mithilfe der swt nach der EEG-Förderung weiterlaufen: private PV-Anlagen aus den Anfängen der Energiewende.

Sebastian Rudischer



Bild: Jörg Jäger

Es sorgte für einen Solar-Boom auf Deutschlands Dächern: das Erneuerbare-Energien-Gesetz (EEG) aus dem Jahr 2000. Ab dann konnte jeder mit einer Photovoltaik-Anlage auf dem eigenen Dach Strom erzeugen, der ins überregionale Stromnetz eingespeist und vergütet wurde. Lange war das attraktiv, doch nach 20 Jahren läuft die staatliche Förderung aus. Auch wenn moderne Modelle leistungsstärker sind, produzieren die alten Panels doch nach wie vor wertvollen Solarstrom. Kein Grund, sie abzubauen. PV-Pioniere stehen nun vor der Frage: Wie kann ich meine „Post-EEG-Anlage“ wirtschaftlich weiterbetreiben? Oder soll ich in neue Technik investieren?

#### AUSGEFÖRDERT? NICHT MIT UNS.

Hier springen die Stadtwerke Tübingen mit einem Angebot ein. „Viele Tübinger haben sich früh für den Klimaschutz engagiert und mit ihren PV-Anlagen den Start der Energiewende mitgestaltet. Diese Anlagen sollen auch nach der EEG-Förderung attraktiv bleiben. Es ist nicht sinnvoll, sie stillzulegen“, sagt Sebastian Rudischer, swt-Abteilungsleiter Vertrieb und Service.

„Wir brauchen diesen Solarstrom.“

(Sebastian Rudischer)

Zusammen mit seinem Team hat er ein Angebot entwickelt, mit dem die Ü20-Anlagen auskömmlich weiterlaufen können: Die swt nehmen den gesamten Solarstrom ab, für 6 Cent pro Kilowattstunde – deutlich mehr als die gesetzliche „Auffangvergütung“ von 2,5 bis 3 Cent (von der noch eine Vermarktungsgebühr abgeht). Im Gegenzug erhalten die

Anlagenbesitzer zertifizierten Ökostrom der swt. Verrechnet mit dem Solarstrom vom Dach senkt das die monatlichen Stromkosten.

#### TÜBINGER SONNE FÜR TÜSTROM-NATUR-TARIF

„Unser Angebot kann sich sehen lassen“, meint Rudischer. „Wir ersparen den Eigentümern Investitionen und bürokratischen Aufwand. Die Anlagen laufen zum Selbstkostenpreis einfach weiter. Mit dem Unterschied, dass wir den Strom direkt aufnehmen und selbst vermarkten können.“ Früher floss der EEG-Strom an überregionale Netzbetreiber, jetzt erhöht er vor Ort den Anteil des swt-eigenen Ökostroms. „Das freut uns besonders“, so Rudischer: „Tübinger Solarstrom für unsere Kunden. Sie können jetzt quasi den Strom vom Nachbardach kaufen.“

Wie das bei den PV-Eigentümern ankommt? „Das Interesse ist groß“, berichtet Rudischer. „Die meisten sind erleichtert, keine Kosten und Mühen zu haben.“ Und da Stromerzeugung und -bezug kombiniert sind, kommt künftig nur noch eine Abrechnung. Eine praktische Sache. „Wir gehören zu den ersten Stadtwerken, die das so machen. In Tübingen gibt es ja vergleichsweise viele Solardächer der ersten Stunde.“ Um 36 PV-Anlagen geht es aktuell, in den nächsten Jahren werden es jeweils zwischen 30 und 50 sein, 2027 dann über 100. Auch wer sich für eine Erneuerung seiner PV-Anlage entscheidet, kann das mit den Stadtwerken tun: Das „swt-Energiedach“ gibt es als Kauf- oder Pachtmodell. „Das mögen kleine Schritte sein“, so Rudischer, „aber wir sind auf einem guten Weg zu unserem Ziel, bald nur noch eigenen, regional erzeugten Strom anzubieten.“ ☘

### 100 % ÖKOSTROM ERZEUGEN UND BEZIEHEN



### DIE EEG-FÖRDERUNG IHRER PV-ANLAGE LÄUFT AUS?

Wir helfen Ihnen dabei, sie wirtschaftlich weiterzubetreiben!  
[www.swtue.de/post-eeg](http://www.swtue.de/post-eeg)

Einfach Online-Fragebogen ausfüllen – wir kommen dann auf Sie zu.  
 Bei Fragen erreichen Sie unseren Kundenservice unter  
**Telefon: 07071 157-300**  
 Das Angebot gilt aktuell nur im swt-Netzgebiet  
 (Tübingen, Ammerbuch, Waldenbuch, Dettenhausen).

Infos zu Neuanlagen unter  
[www.swtue.de/energiedach](http://www.swtue.de/energiedach)

# Kostet nicht die Welt.



[tüstrom-natur.de](https://tuestrom-natur.de)

Jetzt zu Ökostrom wechseln und  
**100 % Natur einstecken!**

.....

JETZT LOHNT ES SICH BESONDERS, ZU ÖKOSTROM ZU WECHSELN: FÜR JEDEN NEUEN KUNDEN IM TÜSTROM-NATUR-TARIF PFLANZEN DIE STADTWERKE TÜBINGEN EINEN BAUM IM STADTWALD UND BAUEN DIE ERNEUERBAREN ENERGIEN WEITER AUS. NACH DEM MOTTO:  
100 PROZENT NATUR EINSTECKEN!

WIR WIRKEN MIT.



Julian Klett sorgt mit seinem Team dafür, dass dank der TüStrom-Natur-Kunden neue Erzeugungsanlagen entstehen.



Bild: Jörg Jäger



## TÜSTROM-NATUR-TARIF

**Arbeitspreis:** 28,58 Cent/kWh  
**Grundpreis:** 142,99 Euro/Jahr

### IHRE VORTEILE:

- 100 % Ökostrom, zertifiziert von TÜV Nord
- unterstützt regionale Klimaschutzprojekte
  - kostenlose swt-Vorteilskarte
- Eingeschränkte Preisgarantie bis 28.02.2023
  - Ein Einsparrechner zeigt ganz konkret, wie viel CO<sub>2</sub> der Wechsel vermeidet.

[tuestrom-natur.de](https://tuestrom-natur.de)

Unseren Planeten nicht ausbeuten. Die Welt ein bisschen besser machen. Die Energiewende voranbringen. Klimaneutralität. Das sind hohe Ziele. Ein ganz einfacher, aber wirkungsvoller Schritt in diese Richtung ist der Wechsel zu TüStrom Natur der Stadtwerke Tübingen. 100 Prozent erneuerbar vermeidet er schädliche CO<sub>2</sub>-Emissionen und radioaktiven Abfall – und fördert darüber hinaus den Bau neuer Ökostrom-Anlagen und den Klimaschutz vor Ort.

### TÜSTROM NATUR LÄSST BÄUME WACHSEN

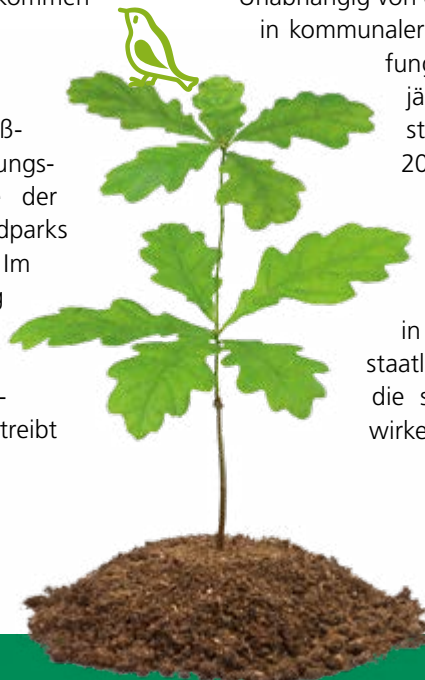
Das Versprechen: Für jeden Kunden, der sich bis Ende 2021 für den TüStrom-Natur-Tarif entscheidet, pflanzen die Stadtwerke einen Baum im Tübinger Stadtwald. Das ist sinnvoll und sogar dringend nötig, denn auch der Tübinger Wald leidet unter dem Klimawandel, unter den viel zu trockenen Sommern der letzten Jahre. Schädlinge breiten sich aus. Nicht nur Nadelhölzer sind betroffen. „Auch unsere Buchen leiden an Hitzestress“, sagt der Revierleiter Thomas Englisch. Dabei tragen Wälder als „grüne Lungen“ entscheidend zum Klimaschutz bei, speichern Kohlenstoff in ihrer Biomasse und im Waldboden.

### DER WALD IST OPFER UND RETTER ZUGLEICH

Die Bäume für die TüStrom-Natur-Aktion sollen im Spätherbst 2021 und im Frühjahr 2022 gepflanzt werden, auf einer Fläche von 7.000 Quadratmetern. „Dort, wo bisher 80-jährige Fichten flach wurzelten und dem Borkenkäfer zum Opfer fielen, setzen wir vor allem auf die Stieleiche. Sie wurzelt stabiler und tiefer im tonhaltigen Boden und verträgt auch mal geringere Niederschlagsmengen“, so Thomas Englisch. Dazu kommen Wildkirschen und Roterlen.

### UNSERE STROMQUELLE: DIE NATUR

TüStrom Natur entsteht ausschließlich in deutschen Ökostrom-Erzeugungsanlagen, darunter swt-eigene wie der Solarpark in Bliesdorf und die Windparks in Burladingen und Wiesensteig. Im Tarif enthalten ist ein Förderbeitrag von 1,19 Cent pro Kilowattstunde – bei 2.500 Kilowattstunden Jahresverbrauch entspricht das einem Aufpreis von 2,48 Euro monatlich. Damit treibt



TüStrom Natur in mehrfacher Hinsicht die Energiewende voran – und entspricht genau den Kriterien, die die Zeitschrift ÖKOTEST im Januar 2021 für ein wirksames Ökostromprodukt definiert hat: „Es trägt transparent, etwa mittels eines klar definierten Aufpreises, zum Ausbau der erneuerbaren Energien bei.“ Viele Angebote im unübersichtlichen Tarifdschungel tun das gerade nicht, sondern beruhen lediglich auf Zertifikathandel. Daher sollten sich Verbraucherinnen und Verbraucher an diejenigen Anbieter halten, die in neue regenerative Kraftwerke investieren oder deren Weiterbetrieb sichern. Dazu gehören die Stadtwerke Tübingen.

### GUT FÜRS KLIMA – GUT FÜR DIE REGION

Unabhängig von großen Konzernen und zu 100 Prozent in kommunaler Hand stehen die swt für Wertschöpfung in der Region. Derzeit produzieren sie jährlich mehr als 200 Millionen Kilowattstunden Ökostrom selbst. Damit es bis 2024 sogar 300 Millionen werden – 75 Prozent des Tübinger Strombedarfs –, erwerben und bauen die swt laufend weitere Erzeugungsanlagen und investieren in Photovoltaikdächer in Tübingen, die nach 20 Jahren keine staatliche Förderung mehr erhalten. Alle, die sich für TüStrom Natur entscheiden, wirken an diesem Engagement mit. 🌱



Das ist neu: Abholstation TüBox vor der swt-Zentrale in der Eisenhutstraße



# BOX AND RIDE



## EINKAUFEN MIT DER TÜBOX



Die 26 Schließfächer, alle mit Kühlfunktion, sind auch für verderbliche Waren geeignet.

NAH, FLEXIBEL, NACHHALTIG: DIE ABHOLSTATION „TÜBOX“ IST GUT FÜR KUNDEN, STADT UND KLIMA. DER PROTOTYP GING NUN BEI DER STADTWERKE-ZENTRALE IN DER EISENHUTSTRASSE IN BETRIEB.

„WENN ES UNS HIER  
GELINGT, DIE ERWARTUNGEN  
UNSERER KUNDEN UND  
PARTNER ZU ERFÜLLEN,  
DENKEN WIR AN WEITERE  
STANDORTE ...“

MATTHIAS GLÄSER

Die Vision: eine Stadt mit sauberer Luft, ohne verstopfte Straßen. Wer zur Arbeit pendelt, stellt das Auto auf einem Park&Ride-Platz ab, weiter geht's mit dem TüBus. Nach der Arbeit warten schon die Einkäufe des Tages im Schließfach gleich neben dem Auto. Nur noch einladen, heimfahren, den Feierabend genießen. So ungefähr stellt man sich beim Stadtwerke-Innovationsteam die nahe Zukunft vor.

#### SPART ZEIT UND SCHONT DAS KLIMA

Ein erster Schritt dahin ist die TüBox, eine smarte Abholstation, die auch dem örtlichen Handel nutzt. Vor der swt-Zentrale wurde nun das erste Exemplar des Herstellers PAKETIN aufgebaut. Matthias Gläser betreut das Pilotprojekt: „Die Idee entstand in einem Workshop zur nachhaltigen Mobilität. Wir wollen Pendlern und Berufstätigen einen nützlichen Service bieten, der außerdem CO<sub>2</sub> und PKW-Verkehr in der Innenstadt reduziert. Einkäufe online zu bestellen und sie auf dem Nachhauseweg abzuholen, spart Zeit und Nerven.“

#### KEINE ZEIT EINZUKAUFEN? WOCHENMARKT VERPASST? GESCHENK VERGESSEN?

TüBox-Kunden können auf ganz unterschiedliche Angebote Tübinger Einzelhändler zugreifen. Einzelne Partner sind der Marktladen, das Obstgut Bläsberg, die Bärenapotheke, das Olivle und die Silberburg (Schwäbischer Shop). Die liefern alle Bestellungen in die gekühlten Schließfächer, wo sie rund um die Uhr abgeholt werden können – unabhängig von Ladenöffnungszeiten.

„In der Pilotphase kooperieren wir mit fünf Händlern“, so Gläser, „und freuen uns sehr, dass sie so abgeschlossen für das Experiment waren.“ Wie Michael Schneider vom Marktladen: „Die TüBox stärkt den lokalen Einzelhandel, indem sie neue Einkaufsmöglichkeiten erschließt – da sind wir gerne dabei.“ Stolz ist Matthias Gläser auf die Bandbreite: „Das zeichnet die TüBox aus. Sie bietet viele Dinge des täglichen Bedarfs, von Lebensmitteln über Medikamente bis zu Geschenkartikeln – wie eine Einkaufstour durch mehrere Geschäfte.“

#### PILOT FÜR DEN PRAXISTEST

Der „Pilot“ vor der swt-Zentrale am Rand des Französischen Viertels wurde Corona-konform still und leise eröffnet. „Der Lockdown beschert uns keine günstigen Startbedingungen“, meint Gläser, der sich nicht beirren lässt: „Der Standort ist gut, um Erfahrungen zu sammeln. Viele Menschen wohnen und arbeiten hier, B 27 und B 28 sind nah, die Bushaltestelle und unser Kundenzentrum gleich daneben, und es gibt kostenfreie Parkplätze.“ Natürlich hat er



selbst die TüBox gleich ausprobiert: „Ich habe eine Gemüsebox bestellt, dazu gutes Olivenöl.“ Nun hofft er, dass die TüBox gut ankommt. „Wenn es uns hier gelingt, die Erwartungen unserer Kunden und Partner zu erfüllen, denken wir an weitere Standorte, bei den Kliniken, bei großen Firmen, im Cyber Valley, an Park&Ride-Parkplätzen.“ Interessierte Händler können sich jederzeit melden. 🍌

**Neu!**  
SEIT FEBRUAR 2021!

#### SO FUNKTIONIERT DIE TÜBOX

##### ONLINE BESTELLEN UND AN DER TÜBOX ABHOLEN

- im Online-Shop eines Partnerhändlers bestellen
- als Lieferort die TüBox auswählen
  - online bezahlen (inkl. Lieferkosten, händlerabhängig)
- Händler liefert die Ware in die TüBox
- per E-Mail kommt der Link zum Öffnen
  - Waren an der TüBox abholen, rund um die Uhr, 24/7

##### STANDORT

vor der swt-Zentrale in der Eisenhutstraße  
nah an B 27 und B 28,  
Kundenparkplätze gegenüber  
Bushaltestelle „Stadtwerke“

[WWW.SWTUE.DE/TUEBOX](http://WWW.SWTUE.DE/TUEBOX)

# LÄUFT RUND. 10 JAHRE STADTWERKE TÜBINGEN VERKEHRSBETRIEB

**ZEHN JAHRE, 100 „MITWIRKER“ UND ETWA 19 MILLIONEN BUSKILOMETER: DER STADTWERKE-EIGENE VERKEHRSBETRIEB FEIERT RUNDEN GEBURTSTAG UND HAT SICH BESTENS ETABLIERT. WIR ZEIGEN, WAS ALLES DAHINTERSTECKT.**

Gruppenbild mit Busfahrern zum Start 2011. Damals war das so einfach möglich ...



Nur wer ganz genau hinsieht, merkt den Unterschied: TüBus ist nicht gleich TüBus. Denn am Tübinger Stadtbusverkehr sind mehrere Busunternehmen beteiligt. Die wichtigsten: Kocher | Lutz, Omnibus Schnaith und „Stadtwerke Tübingen Verkehrsbetrieb GmbH“. Neben der vorderen Bustür steht's.

Zum 1. Januar 2011 nahm das swt-Tochterunternehmen seine Fahrt auf. Rechtliche Vorgaben der EU hatten eine eigene kommunale Verkehrsgesellschaft notwendig gemacht, wollte die Stadt ihren Einfluss auf den ÖPNV erhalten. 38 der insgesamt 65 TüBusse fahren seither für den swt-Verkehrsbetrieb.

## **WER MACHT WAS IM ÖPNV?**

Während die Stadtwerke-Abteilung TüBus plant, organisiert und verwaltet, setzt der Verkehrsbetrieb in der Düsseldorfer Straße alles in die Praxis um. „TüBus führt Regie, wir sorgen für den gelungenen Auftritt“, so drückt es Betriebsleiter Johannes Schwarzer aus. Und dazu gehören neben den Bussen viele weitere Aufgaben: die Leitstelle zum Beispiel, die im ständigen Kontakt mit den Fahrerinnen und Fahrern alles koordiniert, von 4.30 Uhr morgens bis 1.00 Uhr nachts, 365 Tage im Jahr.

Die Werkstatt sorgt dafür, dass die Fahrzeuge immer gut in Schuss sind, organisiert die Wartung und richtet die Ticketautomaten her. Auf die trotz der Verkehrsdichte geringe Unfallquote ist man stolz. Fahrkompetenz ist auch gefragt, wenn es um Busbeschaffung geht: Regelmäßig werden hier neue Fahrzeugmodelle getestet.

Der Verkehrsbetrieb ist Arbeitgeber für rund 100 Busfahrerinnen und Busfahrer, für die Einsatzleiter sowie die Beschäftigten in Leitstelle, Werkstatt und Fahrzeugreinigung.

## **10 JAHRE – WAS FÜR EINE ENTWICKLUNG!**

Besonders im Fuhrpark hat sich viel getan: Zu den Mercedes-Dieselnbussen mit immer besserer Abgasreinigung gesellten sich ab 2017 andere Fabrikate: VDL-Leichtbaubusse, Volvo-Hybridbusse, 2020 der erste voll-elektrische eCitaro. Im Januar 2021 kamen neue, 19 Meter lange MAN-Mild-Hybridbusse an, weitere E-Busse sind

Tübingens erster Elektrobus, der modernste der TüBus-Flotte



Neue Corona-Routine: vor Abfahrt desinfizieren!



Bild: Jörg Jäger



Bild: Gudrun de Maddalena

Alles im Blick, ein kühler Kopf, stets ein nettes Wort und schnelle Hilfe: die Mitarbeiter der Leitstelle.



Die Kollegen vom Reinigungsteam müssen spät nachts noch ran.



Schichtbeginn im Betriebshof, Düsseldorfer-Straße. Der erste Gang führt zum Schließfach mit der aktuellen Fahrerinfo.

### 3 FRAGEN AN ...

#### JOHANNES SCHWARZER, VERKEHRINGENIEUR UND BETRIEBSLEITER



#### WORAUF KANN DER SWT-VERKEHRSBETRIEB STOLZ SEIN?

Der Betrieb war 2011 komplett neu – und heute wäre der ÖPNV in Tübingen ohne uns nicht vorstellbar. Dabei ist unser Verhältnis zu den anderen Busunternehmen eng und kollegial. Stolz bin ich auch auf die Entwicklung der Busflotte: Ein Highlight für mich war unser erster Elektrobus.

#### WELCHE HERAUSFORDERUNGEN GIBT ES DERZEIT?

Zuerst die Bewältigung der Corona-Krise. Die verlorenen Fahrgäste wiederzugewinnen wird nicht leicht, zumal sich die Arbeitswelt stark wandelt. Außerdem: qualifiziertes Personal zu finden. Noch ist unsere Lage gut, doch für den Fahrer-Beruf interessieren sich leider immer weniger junge Leute. Dabei ist er sehr verantwortungsvoll, sicher und „systemrelevant“, wie wir alle nun wissen.

#### WO SEHEN SIE DEN TÜBINGER ÖPNV IN ZEHN JAHREN?

Tübingen ist beim Angebot und Fahrzeugstandard sehr gut – auch die Erwartungen sind hier höher als anderswo. Die bevorstehende Entwicklung ist wahnsinnig spannend und das Klimaprogramm ehrgeizig. Mich würde es freuen, wenn wir bis dahin 30 Prozent mehr Fahrgäste gewinnen könnten und der Tübinger ÖPNV emissionsfrei unterwegs wäre. 🌱

in Planung. Große Fortschritte hat auch die Leittechnik gemacht, deren Systemumstellung 2020 abgeschlossen wurde. Einen „Quantensprung“ nennt es Schwarzer. Die neue Technik lässt die Leitstelle zielgerichteter agieren, ermöglicht Fahrgastinfo in Echtzeit und schafft eine präzise Datengrundlage für Fahrpläne und Umläufe.

„Heute wäre der ÖPNV in Tübingen ohne uns nicht vorstellbar.“

(Betriebsleiter Johannes Schwarzer)

#### CORONA HAT ALLES VERÄNDERT

Die Tübinger Baustellen machen es dem Fahrpersonal zurzeit nicht leicht. Und dann noch Corona: Trennscheiben, Maskenpflicht, immer wieder geänderte Fahr- und Dienstpläne. „Neuerungen sind manchmal in einem Tag umzusetzen“, erzählt Schwarzer und lobt seine Mannschaft: „Alle haben das mit großem Verständnis mitgetragen. Auch wenn oft nur wenige Fahrgäste mitfahren: Wir sind da.“ Und das gilt natürlich für alle TüBusse, ihre Fahrerinnen und Fahrer, ganz gleich, von welcher Firma.

# SWT 2020 Stadwerke Tübingen UMWELTPREIS

über  
69.000  
abgegebene  
Stimmen in der  
Qualifikations-  
runde

8.000  
Stimmen  
im Finale

Rekord im  
Pandemie-  
Jahr

41  
Projekte

28  
Betriebe

30.000  
Euro Preisgelder  
insgesamt



www.hemmerich.de

## Daumen hoch für den Klimaschutz

BEIM SIEBTEN SWT-UMWELTPREIS IM NOVEMBER 2020 GAB ES ZWAR KEINE FESTLICHE GALA, ABER DAFÜR REKORDZAHLEN BEI BEWERBUNGEN UND STIMMABGABEN. DAS ZEIGT: KLIMA- UND UMWELTSCHUTZ SPIELEN AUCH IN ZEITEN DER PANDEMIE EINE WICHTIGE ROLLE. UND ERNÄHRUNGSTHEMEN SIND IM TREND.



.....  
**DIE PREISTRÄGER**  
 .....

**DIE PUBLIKUMSPREISE**

**1. Preis (3.000 Euro)**

Act for Animals e. V.

**2. Preis (2.500 Euro)**

Kinderbauernhof am Brennlesberg e. V.

**3. Preis (2.000 Euro)**

Albert-Einstein-Gymnasium, Reutlingen

**4. Preis (1.500 Euro)**

Blühende Alb e. V.

**5. bis 10. Preis (500 Euro)**

Friedrich-Boysen Realschule, Altensteig  
 Friedrich-Kammerer-Gemeinschaftsschule, Ehningen  
 Theodor-Heuss-Gymnasium, Esslingen  
 Graf-Eberhard-Gymnasium, Bad Urach  
 Gemeinschaftsschule, Jettingen  
 Gemeinschaftsschule, Gäufelden

**DIE JURYPREISE**

**1. Preis (4.000 Euro)**

Arbeitslosen-Treff e. V.

**2. Preis (je 2.000 Euro)**

Altenhilfe Tübingen  
 Martin-Gerbert-Gymnasium Horb  
 Sankt-Meinrad-Gymnasium Rottenburg  
 NABU Tübingen

**3. Preis (je 500 Euro)**

TC Dettingen/Horb  
 Umweltzentrum Tübingen und BUND RV  
 Neckar-Alb: „Stadtbaum – Stadt(t)raum“

**Außerdem:**

20 Mal 250 Euro als Early-Bird-Prämien

**SWT-UMWELTPREIS FÜR BETRIEBE**

**1. Romina Mineralbrunnen GmbH**

Reutlingen

**2. Bäckerei Gehr GmbH**

Tübingen

**3. Waschpark B27**

Inh. Gebrüder Schäffer GbR, Tübingen

Was fiel nicht alles aus im Corona-Jahr 2020! Manches aber blieb. Zum Beispiel der Umweltpreis der Stadtwerke Tübingen. Zwar mussten die Veranstalter die Gala im Landestheater Tübingen schweren Herzens absagen, doch im Netz war umso mehr los. Der Wettbewerb glänzte in seiner siebten Auflage mit einer Rekord-Bewerberszahl und so vielen abgegebenen Stimmen wie noch nie. Klima- und Umweltschutz spielen bei Vereinen, in Schulen und Betrieben der Region nach wie vor eine wichtige Rolle. 30.000 Euro Preisgelder vergaben die swt Ende November.

**DAS PUBLIKUM HAT ENTSCHEIDEN**

Zu den Publikumssiegern, ermittelt per Online-Abstimmung, gehören allein sieben Schulen, an denen sich Kinder und Jugendliche in Umweltschutz AGs vorbildlich engagieren – für Schmetterlinge und Bienen, Streuobstwiesen und Müllvermeidung.

Den ersten Preis bekam der studentische Verein Act for Animals. Seine Initiative „StuVegan – Bündnis für eine nachhaltige Mensa“ will das Mensa-Angebot durch klimafreundliche Alternativen zu Fleisch und Fisch verbessern. Auf Platz zwei landete der Kinderbauernhof am Brennlesberg aus Gomaringen mit einem Projekt, das Kleinkinder an Geschmackserfahrungen und natürliche Produkte heranführt.

Gleich mehrere Siegerprojekte drehen sich diesmal um Ernährung und Konsum – und zwar quer durch die Gesellschaft, von den Kleinsten über Studierende bis zu Senioren. Ein neuer Trend beim Umweltpreis, denn auch einer der Jurypreise wurde für regionale und nachhaltige Küche verliehen: an die Altenhilfe Tübingen.

**ENGAGEMENT, DAS BEEINDRUCKT**

Unabhängig vom Publikums-Voting wählte eine Jury weitere Gewinner aus, damit auch Projekte ohne große „Fangemeinde“ eine Chance haben. Hier ging der erste Preis an den Tübinger Arbeitslosen-Treff, der den ökologischen Fußabdruck von Menschen mit geringem Einkommen untersuchen will, um Wege in einen umweltbewussteren Alltag aufzuzeigen.

„Wir waren beeindruckt von all dem Engagement“, sagt swt-Geschäftsführer Ortwin Wiebecke. „Klimaschutzthemen hatten es im Jahr 2020 nicht leicht. Umso wichtiger, dass sie die Aufmerksamkeit bekommen, die sie verdienen. Das gilt insbesondere für die Betriebe, die trotz aller Herausforderungen den Klimaschutz ernst nehmen.“

**WETTBEWERB FÜR BETRIEBE**

Von den 28 sehr unterschiedlichen Unternehmen im Wettbewerb kürte die Jury die Romina Mineralbrunnen GmbH mit dem ersten Preis. Der Reutlinger Getränkehersteller setzt auf PET-Flaschen aus recyceltem Material und nutzt eigenen Ökostrom. Bald wird ein TüBus mit EiszeitQuell-Werbung durch Tübingen fahren (mehr dazu auf der nächsten Seite). Den zweiten Preis gewann die Tübinger Bäckerei Gehr für ihre nachhaltige Produktion mit Bio-Getreide aus der Region. An dritter Stelle landete der Waschpark B27 der Gebrüder Schäffer in Tübingen, der dank Regenwasser-Kreislauf ressourcen- und umweltschonende Autowäsche möglich macht. 🌱

ALLE PROJEKTE UNTER  
[WWW.SWT-UMWELTPREIS.DE](http://WWW.SWT-UMWELTPREIS.DE)

# MINERALWASSER VON NEBENAN

WER GERN MINERALWASSER TRINKT, KANN REGIONAL EINKAUFEN:  
EISZEITQUELL UND SILBERBRUNNEN KOMMEN QUASI AUS DER NACHBARSCHAFT.  
ROMINA MINERALBRUNNEN FÜLLT IN REUTLINGEN-ROMMELSBACH AB,  
BIETET GLAS- UND KUNSTSTOFF-FLASCHEN AN UND ARBEITET DABEI SO NACHHALTIG,  
DASS DIE JURY DES SWT-UMWELTPREISES 2020 DAFÜR PLATZ 1 VERGAB.







Die Romina-Geschäftsführer Achim Jarck und Stefan Gugel

Mineralwasser in Plastikflaschen? Hat bei umweltbewussten Verbrauchern traditionell einen schweren Stand. Dabei sind Plastikflaschen nicht gleich Plastikflaschen. Die von Romina bestehen aus PET\*, und zwar aus recyceltem Material. 2019 war Romina deutschlandweit unter den ersten Mineralbrunnen, die umgestellt haben auf 100 Prozent Rezyklat. Zuvor waren es bereits 75 Prozent (Bundesdurchschnitt 30 Prozent). PET-Pionier Romina spart nun jährlich rund 2.000 Tonnen Rohmaterial ein.

### AUS FLASCHEN WIRD ROHMATERIAL

Die Flaschen für EiszeitQuell und Silberbrunnen werden in Baden-Württemberg produziert, sind frei von Weichmachern und haben mehrere Leben: Zurückgegebene PET-Flaschen werden zu Flakes und Granulat verarbeitet, zu Rohmaterial für neue Flaschen. Etwa 95 Prozent der PET-Flaschen in Deutschland werden recycelt.

Einweg-Kunststoffflaschen haben stellenweise die Nase vorn gegenüber Glasflaschen: Sie sind bruchsicher, leichter, darum auch umweltfreundlicher zu transportieren, und sie müssen nicht gereinigt werden. Unter den Romina-Kunden gibt es etwa gleich viele Anhänger von Glas-Mehrwegflaschen wie von PET-Einwegflaschen.

### ÖKO, ALS ÖKO NOCH NICHT HIP WAR

„Unser Produkt, das Mineralwasser, ist ein reines Naturprodukt. Da liegt es nahe, dass wir alles dafür tun, die Natur zu erhalten“, sagt Geschäftsführer Achim Jarck. EiszeitQuell-Wasser kommt aus 400 Metern Tiefe – aus einem Reservoir, das seit über 10.000 Jahren keinen Kontakt zur Außenwelt hatte. Romina engagierte sich bereits für Umweltschutz und Nachhaltigkeit, als das noch nicht Mode war. Seit 1998 hat das

Unternehmen eine EMAS-Zertifizierung – das strenge Öko-Audit der EU. „Für uns war ökologisches Handeln so normal, wir haben das nie separat gedacht“, sagt Geschäftsführer Stefan Gugel. „Dass man damit auch werben und sein Image gestalten kann, ist uns erst aufgefallen, als wir das bei Kollegen gesehen haben.“

### INVESTIEREN IN GRÜNE TECHNIK

Als echte Schwaben finden die Chefs, dass Ökologie und Ökonomie oft gut zusammenpassen. „Anfangs sind Investitionen in neue, grüne Technik meist hoch – mittelfristig zahlen sie sich aus“, sagt Achim Jarck. Wie vor zehn Jahren, als das Unternehmen mit Photovoltaik begann. Die mittlerweile 12.500 Quadratmeter große Anlage deckt den kompletten Bedarf und treibt emissionsfrei die E-Gabelstapler-Flotte an, ebenso E-Mobile der Beschäftigten. Oder wie damals, als Stefan Gugel ein kürzeres Gewinde für PET-Flaschen einsetzte: „Das spart zwei Gramm PET pro Flasche, bei 65 Millionen Flaschen pro Jahr kommt was zusammen.“

Die Motoren der neuen Glasflaschen-Abfüllanlage verbrauchen bis zu 30 Prozent weniger Strom, die Glasflaschen-Spülmaschine 50 Prozent weniger Wasser. LKW wurden auf Euro-6-Modelle umgestellt, Fahrer fürs Spritsparen geschult. „Der Umweltpreis der Stadtwerke Tübingen freut uns außerordentlich und bestärkt uns auf unserem Weg“, sagt Achim Jarck, „wir teilen viele gemeinsame Werte.“



Romina ist der drittgrößte Mineralbrunnen in Baden-Württemberg mit **134 Beschäftigten** und rund **35 Millionen Euro Jahresumsatz**.

Seit den **1970er-Jahren** gibt es die Mineralquellen in Rommelsbach unter diesem Markennamen (ein Kürzel für Rommelsbacher Mineral-Natur).

Pro Jahr werden etwa **170 Millionen Flaschen abgefüllt**, die meisten für die Region: Rund 70 Prozent des Absatzes hat Romina im Umkreis von 70 Kilometern.



Silberbrunnen wirbt ganz schwäbisch mit Äpfle und Pferde.

\* Polyethylenterephthalat, kurz PET, ist ein hochwertiger thermoplastischer Kunststoff aus der Familie der Polyester.

# LÄNGERES LEBEN FÜR GERÄTE!

KLIMASCHUTZ FÄNGT DAMIT AN, WIE WIR MIT UNSEREN DINGEN UMGEHEN. ZUM BEISPIEL MIT UNSEREN ELEKTROGERÄTEN. IMMER KÜRZER WERDEN FERNSEHER, KAFFEEMASCHINE UND SMARTPHONE GENUTZT – AUF KOSTEN DER UMWELT. WAS TUN GEGEN WEGWERFWAHN UND DIE WACHSENDEN BERGE VON ELEKTROSCHROTT?

## SCHROTT LASS NACH!

**20 Kilogramm Elektroschrott** wirft jeder Deutsche im Jahr weg, vom Rasierer bis zur Waschmaschine. Jeden Tag landen im Schnitt **4.300 Tonnen** Elektrogeräte auf dem Müll, **1,6 Millionen Tonnen** im Jahr.

Nur **rund 45 Prozent** davon werden ordnungsgemäß entsorgt. Große Mengen wertvoller Metalle gehen unwiederbringlich verloren.

## RESSOURCEN-FRESSER

Die Produktion von Elektrogeräten verbraucht wertvolle Rohstoffe und Energie – und verursacht jede Menge Treibhausgase. Ihre Entsorgung belastet die Umwelt. Doch die Recycling-Quoten sind erschreckend gering.

## SCHON KAPUTT? DAS IST GEWOLLT.

Mixer, Wasserkocher, Fön, Dampfbügeleisen: Viele Geräte sind nicht für eine lange Nutzung gemacht und geben schnell den Geist auf. Oft sind sie so designt, dass sie nicht reparierbar sind, manche haben beabsichtigte Schwachstellen, die schnell verschleißen. Aber auch gute Haushaltsgeräte sind oft günstig. Gehen sie kaputt, ist die Verführung groß, sie wegzwerfen.

**Immerhin:** Die neue Ökodesign-Verordnung zum „Recht auf Reparatur“ soll die Lebensdauer von Geräten verlängern.

## DIE MÜLLSPIRALE DREHT SICH

Rund **30 Prozent** der Elektrogeräte werden ausrangiert, obwohl sie noch funktionieren. Ständig kommen neue Produkte auf den Markt. Ein Computer wird durchschnittlich nur **3 Jahre** benutzt, ein Smartphone **2,5 Jahre**. Ist der Akku defekt, neue Software nicht kompatibel, muss ein neues her. Nicht nur die Hersteller sind schuld, auch der Wunsch, immer das angesagteste Modell zu haben.

SO SIEHT'S AUS



Bild: Jörg Jäger



### EXPERTEN-TIPP VON SWT-MITARBEITER MICHAEL BADER, ELEKTROMEISTER

„Achten Sie beim Kauf von Geräten darauf, dass die Teile, die besonders belastet werden, stabil sind – also Gelenke, Scharniere, Griffe oder Schalter.“

## SCHROTT SEI DANK!

Auch kaputte Elektrogeräte sind wertvoll. Häufig gammeln ausgemusterte Geräte im Keller vor sich hin oder landen in der Mülltonne. Allein tonnenweise Edelmetalle schlummern in deutschen Schubladen: etwa 124 Millionen „Schlafhandys“, in ihnen 37,8 Tonnen Silber, 3,7 Tonnen Gold, 2.046 Tonnen Kupfer und viele andere wertvolle Rohstoffe. Beim Recyceln können sie alle wiedergewonnen werden.

Die Handysammelbox im Tübinger Rathaus ... steht im Foyer neben dem Fair-Teiler. Ausrangierte Mobiltelefone und Ladegeräte werden fachgerecht verwertet, repariert oder weiterverkauft.

Der Erlös geht beispielsweise an das Difäm Tübingen. 300 Handys wurden 2020 gesammelt.

## AUF DEN PUNKT GEBRACHT

- Gute Qualität wählen und Geräte lange nutzen
- Reparieren statt wegwerfen
- Wiederverwenden oder verwerten

# WAS KANN ICH TUN?

## JE LÄNGER, DESTO BESSER

Eine Studie des Öko-Instituts zur Lebensdauer von elektronischen Geräten\* zeigt: Langlebige, reparierbare Produkte nutzen Verbrauchern und schonen das Klima. Viele Befragte würden Geräte tatsächlich gern länger nutzen und dafür auch mehr Geld investieren. Ein 7 Jahre nutzbares Smartphone käme so 242 Euro günstiger.

Knapp 4 Millionen Tonnen CO<sub>2</sub> könnten in Deutschland pro Jahr eingespart werden, wenn allein Waschmaschinen, Notebooks, Fernseher und Smartphones so gebaut würden, dass sie länger halten. Dies entspricht den Emissionen von rund 1,8 Millionen Pkw .

## REPARIEREN STATT WEGWERFEN

Selbermachen ist im Trend: In **Reparaturcafés** geben Ehrenamtliche kostenlos Hilfestellung beim Reparieren und bringen Staubsauger, Verstärker & Co. wieder in Schuss. Es gibt sie in Waldenbuch, Ammerbuch, Rottenburg und im Tübinger Werkstadthaus im Französischen Viertel:

[www.werkstadthaus.de](http://www.werkstadthaus.de)

Weitere Tipps und Reparaturführer unter [www.abfall-kreis-tuebingen.de](http://www.abfall-kreis-tuebingen.de)

Profiwissen bietet die Reparatur-Plattform [de.ifixit.com](http://de.ifixit.com)

## RICHTIG KAUFEN – RICHTIG ENTSORGEN

- Geräte so lange wie möglich nutzen
  - Beschädigte Geräte **reparieren**
- Schäden vorbeugen: Gerät immer abkühlen lassen, Smartphone-Schutzhüllen verwenden
  - Selten benutzte Geräte **ausleihen** statt kaufen
- Vor dem Kauf bei Stiftung Warentest oder Öko-Test informieren
  - Auf **Umweltzeichen** wie „Blauer Engel“ achten
  - Hochwertige Geräte mit geringem Stromverbrauch wählen
  - Auf einfache Reparierbarkeit achten (Bewertung von iFixit)
    - Was nicht kaputt ist, gehört nicht zum Elektroschrott!
- Alte, noch funktionsfähige Geräte verkaufen, **verschenken** oder **spenden**
  - Secondhand-Läden wie das „Retour“ in Tübingen geben Geräten eine zweite Chance
- Kaputte Geräte nicht im Hausmüll entsorgen, sondern über Wertstoffhof, Händler oder kommunale **Sammelstellen**



\* Öko-Institut e. V.: Ökonomische und ökologische Auswirkungen einer Verlängerung der Nutzungsdauer von elektrischen und elektronischen Geräten.

Studie im Auftrag der Verbraucherzentrale Bundesverband (vzbv), November 2020



# Knödelkult



## Knödeliges aus gerettetem Brot

### KONSTANZER KNÖDELKULT

RUND 75 TONNEN BROT HAT JANINE TRAPPE BISHER GERETTET. SEIT VIER JAHREN PRODUZIERT SIE MIT FELIX PFEFFER AUS BROT, DAS IN BÄCKEREIEN NICHT VERKAUFT WURDE, KNÖDELKULT: SEMMELKNÖDEL IM GLAS UND IN FÜNF SORTEN – DEFTIG, SÜSS, VEGAN ODER MIT SPECK.

Es gibt sie mit Karotte und Curry, mit Speck und Zwiebeln, klassisch mit Petersilie und süß mit Mohn und Mandeln oder Apfel und Zimt: Semmelknödel von Knödelkult. Aus dem Glas gestürzt werden sie in Scheiben geschnitten und angebraten, gegrillt oder im Backofen zubereitet.

#### BROTRESTE SINNVOLL NUTZEN

„Unsere Großeltern-Generation hat aus Brotresten Semmelbrösel, Buletten oder Knödel gemacht“, erzählt Janine Trappe. Heute würden in Deutschland jährlich mehr als 500.000 Tonnen Brot weggeworfen und Bäckereien bis zu 20 Prozent „für die Tonne“ produzieren – Brot, das übrigbleibt in den Regalen. Janine Trappe: „Vielen Bäckern tut das richtig weh. Da stecken nicht nur Rohstoffe, Energie und Zeit drin, sondern auch Leidenschaft und Herzblut.“



ANREGUNGEN ZU VIELEN KNÖDEL-VARIATIONEN GIBT ES AUCH AUF [WWW.KNOEDELKULT.DE](http://WWW.KNOEDELKULT.DE)



Die Knödelkult-Macher in der Gründershow „Höhle der Löwen“



Die Idee, dieses übriggebliebene Brot zu nutzen, war 2016 der Beginn des Start-ups. „Wir sind Quereinsteiger. Am Anfang haben wir zu Hause Prototypen ausprobiert“, erinnert sich die Konstanznerin. Abends sammelten sie in Bäckereien Brot ein, schnitten alles per Hand. Beim Versuch, über ein Crowdfunding Geld für eine Brotschneidemaschine zu beschaffen, fanden sich fast 400 Unterstützer. Trappe: „Das und ein Preis vom Bundesministerium für Ernährung und Landwirtschaft waren für uns Signale, dass Knödelkult Chancen hat.“ 2017 kündigten die Juristin und der Architekt Felix Pfeffer ihre festen Jobs, mieteten sich in der Produktionsstätte eines befreundeten Lebensmittelherstellers ein und verkauften Knödelkult über den eigenen Onlineshop.

#### HÖHLE DER LÖWEN

Als 2020 die VOX-Gründershow „Höhle der Löwen“ auf sie zukam, entschieden sich Janine Trappe und Felix Pfeffer dafür, Knödelkult im Fernsehen vorzustellen – und gewannen mit ihrer Idee und dem Geschmack ihrer Knödel Ralf Dümmel als Investor. „Er ist ein erfahrener Verkaufsexperte mit vielen Kontakten, der uns jetzt eng begleitet und berät“, sagt Trappe. Mittlerweile gibt es Knödelkult deutschlandweit auch in Feinkostläden und immer mehr Supermärkten.

Knödelkult arbeitet mit verschiedenen Bäckereien aus dem Süden Baden-Württembergs zusammen, die ihre unverkaufte Ware zu einer „Knödelbrotstation“ im Schwarzwald bringen, wo sie getrocknet und zerkleinert wird. „Dabei wird das Brot transportiert wie frisches Brot; es verlässt nie die Hygienekette“, betont Trappe. Verwendet werden nur helle Brotsorten, Brötchen oder Baguettes. Weiterverarbeitet wird in einem mittelständischen Lebensmittelbetrieb in Bayern – streng nach Knödelkult-Rezeptur und, weil die Knödel im Glas eingekocht werden, ohne Konservierungsstoffe.

#### KREATIV UND NACHHALTIG

„Semmelknödel sind viel mehr als Knödel mit Rouladensoße“, schwärmt Trappe. Rezepte auf [Knoedelkult.de](http://Knoedelkult.de) wie „Spargelsalat mit gegrilltem Karotten Curry Knödel“ oder „Bread Apfel Knödel-Eis-Sandwich“ zeigen, was sie meint. „Ich mache jetzt etwas, an dem mein Herz hängt und mit dem ich ein Bewusstsein für mehr Wertschätzung von Lebensmitteln schaffen kann.“ 🍌



## Rhabarber-Tiramisu mit Mohn-Mandel-Knödel

(FÜR 6 PERSONEN)

- 🍷 1 GLAS KNÖDEL MIT MOHN & MANDELN
- 🍷 300 G RHABARBER
- 🍷 120 G PUDERZUCKER
- 🍷 ½ VANILLESCHOTE
- 🍷 1 SPRITZER ZITRONE
- 🍷 150 G MAGERQUARK
- 🍷 150 G MASCARPONE
- 🍷 1 ESSLÖFFEL SONNENBLUMENÖL

KNÖDEL IN SECHS SCHEIBEN SCHNEIDEN, ANBRATEN, DANN ABKÜHLEN LASSEN. RHABARBER SCHÄLEN, IN FEINE STÜCKE SCHNEIDEN, MIT 80 G PUDERZUCKER, ZITRONENSAFT UND VANILLE IN EINEM TOPF ZIEHEN LASSEN. ANSCHLIEßEND BEI MITTLERER HITZE ZU KOMPOTT KOCHEN.

FÜR DIE CREME QUARK, MASCARPONE UND DEN RESTLICHEN PUDERZUCKER VERMENGEN. NUN ZUERST DAS KOMPOTT UND ANSCHLIEßEND DIE CREME AUF DIE KNÖDELSCHNITTEN GEBEN. MIT GERÖSTETEN MANDELSPLITTERN ODER FRISCHER MINZE GARNIEREN.

#### VORTEILS-COUPON: 15% RABATT FÜR SWT-KUNDEN!

##### Auf die Semmelknödel von Knödelkult

- bei Online-Bestellung im Schwäbischen Shop [www.schwaebischer-shop.de/swt-aktion.html](http://www.schwaebischer-shop.de/swt-aktion.html) mit Aktionscode: SWT-KNÖDELKULT
  - beim Einkauf im Silberburg-Laden am Tübinger Marktplatz mit diesem Coupon.
- Zusätzlich gibt's im Laden eine Tasse Kaffee gratis (einmalig gültig bis 20. Juni 2021).



## DIE REIMPATROUILLE

Wieder sind die Theater geschlossen, Schauspieler, Musiker, Comedians dürfen nicht auf die Bühne. Doch schon im ersten Lockdown fanden Künstler aus Tübingen und Stuttgart einen Ausweg: Helge Thun, Johann Theisen, Jakob Nacken und Mirjam Woggon sind als „Reimpatrouille“ im Internet zu erleben und dichten sich durch Höhen und Tiefen unseres Corona-Alltags. Und die Fans sind begeistert: Ein Crowdfunding brachte fast 39.000 Euro – auch die swt haben sich als „Vor-bildliche Verbündete & Unschlagbarer Unterstützer“ hervorgetan.

„Als wir loslegten hat niemand mit einem derart langen Ausnahmezustand gerechnet“, so Jakob Nacken. „Umso dankbarer sind wir, dass wir gemeinsam kreativ sein können und dank unserer Sponsoren und Spender sogar etwas Geld damit verdienen. Auch viele weitere Kollegen beteiligen sich – da hat sich ein schönes Netzwerk entwickelt. Trotzdem wird die Sehnsucht nach Live-Auftritten immer größer. Aber solange das nicht möglich ist, stecken wir all unsere Energie in die Reimpatrouille und freuen uns über das positive Feedback!“ Seit Februar läuft die dritte Staffel, in der Captain Thun & Crew mit dem Reimschiff Futur II in poetische Welten vordringen, die noch kein Mensch je zuvor gehört hat. Genau das Richtige gegen den Corona-Blues!

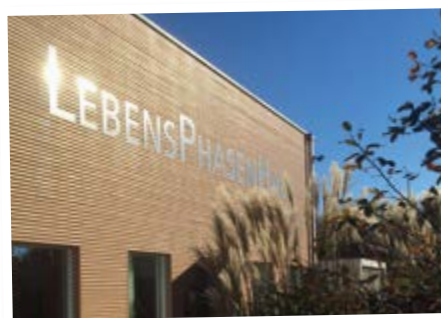
Aktuelle Folgen und das Best-of der ersten beiden Staffeln unter [reimpatrouille.de](http://reimpatrouille.de)

## EIN TAG FÜRS KLIMA

Am letzten Samstag im April, wenn der Regionalmarkt mit gebührendem Abstand seine bunten Stände aufbaut, ist vor dem Tübinger Rathaus ein kleiner „Klimatag“ mit Infos rund um den Klimaschutz geplant. Die Stadtwerke präsentieren ihre Ökostromkampagne, ein Energieberater steht Rede und Antwort, man kann sich die COONO-Leihroller erklären lassen und Gutscheine für Freifahrten gewinnen.

**24. April 2021: Regionalmarkt 10 bis 18 Uhr,  
Klimatag 10 bis 14 Uhr**

WIR WIRKEN MIT.



## FÜR SENIOREN

### WIE WOLLEN WIR IN ZUKUNFT LEBEN?

Das LebensPhasenHaus, Forschungsprojekt und Ort für Ratsuchende, muss noch geschlossen bleiben, doch die Vortragsreihe des Stadt seniorenrats geht weiter. „Wie wollen wir in Zukunft leben?“ Vielfältige Antworten darauf gibt es einmal im Monat im Livestream, jeweils freitags um 17 Uhr.

#### 5. März: Seelische Gesundheit – wie bewältigen wir die Corona-Pandemie?

Prof. Dr. Gerhard W. Eschweiler, UKT

#### 16. April: Haben Sie noch Platz? Die Wohnbedürfnisse verändern sich – das Zuhause auch?

Hannah Kindler, OptiWohn

#### 7. Mai: Das Atom einer Marke. Eigenschaften, Wirkung und Verwertungsmodelle

Pietro Triscati, d-serv Tübingen

#### 4. Juni: Arbeitskreis gesunde und soziale Stadt

Ulla Kaspar-Kroymann, Unabhängige Patientenberatung

[lebensphasenhaus.de/de/angebot/events/](http://lebensphasenhaus.de/de/angebot/events/)

## QUATSCHEN MIT FRÄULEIN BLUME

Märchen sind Balsam für die Seele – und ein echtes Vergnügen, wenn „Fräulein Blume“ sie auf ganz eigene Art nacherzählt. Silke Saracoglu vom Figurentheater Blume.Pink startete 2020 zusammen mit Lucas Glück die „Virusoffensive“ im Web. Nun lädt sie Klein und Groß zum Quatschen, Spaßhaben und Märchen-nachspielen per ZOOM-Treffen ein. Bis zu 15 Familien können teilnehmen. Vertreibt ruck, zuck die Langeweile bei Klein und Groß!

**4./5./11./12./18./19. März 2021,  
16.30 Uhr  
Infos und Anmeldung unter  
[www.virusoffensive.de](http://www.virusoffensive.de)**





## SO ERREICHEN SIE UNS

## STADTWERKE TÜBINGEN

Eisenhutstraße 6 | 72072 Tübingen

## BUSHALTESTELLE

„Stadtwerke“ | Linien 1, 4, 13

## ÖFFNUNGSZEITEN:

Montag – Freitag, 8 – 18 Uhr

## SERVICENUMMERN (Vorwahl 07071):

Zentrale	157-0
Kundenservice	157-300
Wärmeversorgung	157-455
TüBus	157-157
Bäder	157-301
Parkhäuser	157-221
Straßenbeleuchtung	157-4750
Gasnotruf	157-112
Störungsdienst	157-111

## IM INTERNET

www.swtue.de | info@swtue.de  
 www.facebook.com/stadtwerketuebingen  
 www.instagram.com/stadtwerketuebingen  
 www.twitter.com/swtue  
 blog.swtue.de

## Online-Kundencenter:

www.swtue.de/kundencenter

Wir beraten  
Sie gerne!

## TüWelt online lesen:

www.swtue.de/tuewelt

## UNSER ORT FÜR KULTUR

## FREITAG, 7. MAI 2021, 20 UHR

33 Jahre **Jontef** – das Jubiläumsprogramm. Das Klezmer-Quartett ist eine Legende der Tübinger Musikszene: Jontef interpretiert jiddische Klezmermusik auf fabelhaft unspektakuläre Art, vermittelt mit hinreißend erzählten Geschichten ein ganz eigenes Lebensgefühl und schafft eine mitreißende Atmosphäre.



Bild: Jontef

## SAMSTAG, 26. JUNI 2021, 20 UHR

**Kraan** kommt! Kaum eine deutsche Band hat eine so markante Musik entwickelt wie Kraan, der Inbegriff des „Krautrocks“, eine gute, originelle, energiegeladene Rockmusik. Vor 50 Jahren war Kraan eine Explosion in der deutschen Musiklandschaft – und heute ist diese Kraft immer noch da. Bassist Hellmut Hattler kann's selbst kaum fassen. Für viele Fans, die „ihre“ Band seit Jahrzehnten verfolgen, ist Kraan der „Soundtrack ihres Lebens“.



Bild: Kraan

Karten beim Verkehrsverein an der Neckarbrücke (für das Kraan-Konzert auch bei Rimpo in der Ammergasse) oder Vorbestellung unter: kulturwerk@swtue.de

**Kontaktmöglichkeit für Veranstalter und weitere Infos unter:**  
[www.swtue.de/kulturwerk](http://www.swtue.de/kulturwerk),  
 swt-KulturWerk, Werkstraße 4, 72074 Tübingen

## HERZLICHEN GLÜCKWUNSCH!

DIE GEWINNER VOM  
LETZTEN MAL:

- 1. PREIS:**  
Nicole Schneider, Tübingen
- 2. PREIS:**  
Lena Schmohl, Tübingen
- 3. PREIS:**  
Johannes-Christoph Beck, Tübingen
- 4. - 10. PREIS:**  
Jakob Bauer, Ammerbuch  
Suse Brändle, Tübingen  
Sandra Denneler, Tübingen  
Maria Fuchs, Tübingen  
Christian Klett, Nehren  
Katja Mittelstädt, Tübingen  
Friederike Wedelich, Ammerbuch

DAS SWT-GEWINNSPIEL:  
MITMACHEN UND GEWINNEN!

Vorname, Name

Straße, Hausnummer

PLZ, Ort

E-Mail

Telefon

Mit der Teilnahme am Gewinnspiel erkläre ich mich einverstanden, dass meine Daten gemäß den Teilnahmebedingungen verarbeitet werden. Gewinne können nicht in bar ausgezahlt werden. Teilnahmebedingungen unter [www.swtue.de/tuewelt](http://www.swtue.de/tuewelt)

Bitte informieren Sie mich künftig über Produkte und Tarife der swt. Meine Angaben werden für Zwecke der Werbung für swt-Produkte und Dienstleistungen, der Markt- und Meinungsforschung verarbeitet. Ich kann meine Einwilligung jederzeit widerrufen.

Die Informationen nach DSGVO finden Sie unter [www.swtue.de/dsgvo](http://www.swtue.de/dsgvo)

Datum

Unterschrift



Antwort

Stadtwerke Tübingen GmbH  
 Kommunikation und Marketing  
 Postfach 2440  
 72014 Tübingen

# Das TüWelt

Bilderrätsel

Bild: swt



WO BEGEGNEN UNS DIESE BUNTEN FRÜHLINGSBLUMEN DAS GANZE JAHR HINDURCH?

## MITMACHEN UND GEWINNEN!

-  **1. Preis:**  
Für die Shoppingtour nach dem Lockdown: Tübinger Einkaufsgutschein des HGV im Wert von 200 Euro
-  **2. Preis:**  
3 Monate kostenlos TüBus fahren: übertragbare Monatskarten im Gesamtwert von 161 Euro
-  **3. Preis:**  
Tübinger Einkaufsgutschein des HGV im Wert von 50 Euro
-  **4. – 10. Preis:**  
Wimmelbuch Tübingen, Silberburg-Verlag, 14,99 Euro – so wie Steph Burlefinger sie gezeichnet hat, wünschen wir uns die Stadt bald wieder!

Lösung parat? Dann machen Sie mit bei unserem Gewinnspiel. Einfach Karte ausschneiden, Rückseite ausfüllen, die richtige Antwort ankreuzen und ab in die Post! Oder per E-Mail an [tuewelt@swtue.de](mailto:tuewelt@swtue.de) Einsendeschluss ist der 12. April 2021.

# Das TüWelt

Bilderrätsel



## AUFLÖSUNG AUS DEM LETZTEN HEFT:

Der Eisvogel hat sich an unserer Trafostation am Haagtor niedergelassen – gestaltet im November 2020 von Graffiti-künstler Felix Schwarz alias „Mango“.

### GEWINNSPIELFRAGE

Wo begegnen uns diese bunten Frühlingsblumen das ganze Jahr hindurch?

### IHRE ANTWORT

- auf Spülmittelflaschen mit April-Frische-Duft
- auf den Hybridbussen der TüBus-Flotte
- auf der neuen Abholstation TüBox

NICHT VERGESSEN – RÜCKSEITE AUSFÜLLEN!

WIR WIRKEN MIT.



Bild: swt