

# TüWelt

Dezember 2020



## DIE IDEEN- SCHMIEDE

swt und Innovation

**TÜBUS** | Neues zum Jahreswechsel

**TÜWASSER** | Unsere blaue Grotte

**KUNDENPORTRÄT** | Das Uniklinikum Tübingen

**JOHANNA EISELE,**  
Projektleiterin im Stadtwerke-Innovationsteam,  
entwickelt smarte Ideen für Tübingen.



## Liebe Leserin, lieber Leser,

an dieser Stelle sehen Sie mich nun zum letzten Mal. Vor etwa zwei Jahren traf mich ein schweres gesundheitliches Ereignis. Nach langer Reha bin ich zwar weitgehend „der Alte“, habe mich aber trotzdem für eine berufliche Veränderung entschieden. Zum Jahresende werde ich nach 18 Jahren die Geschäftsführung der Stadtwerke Tübingen abgeben. Ich bedanke mich herzlich bei allen Mitarbeiterinnen und Mitarbeitern, Geschäftspartnern und dem Aufsichtsrat für die gute Zusammenarbeit. Ebenfalls danke ich meinem Kollegen Ortwin Wiebecke, der das Unternehmen zukünftig als Alleingeschäftsführer leiten wird.

Vor allem aber bedanke ich mich bei Ihnen, unseren Kundinnen und Kunden, für die Treue zu Ihren Stadtwerken. Es hat mir immer große Freude bereitet, für Sie zu arbeiten und das Unternehmen weiterzuentwickeln. Bitte halten Sie den swt auch zukünftig die Treue, damit wir gemeinsam mitwirken können an einer lebenswerten Stadt mit guter, gerechter Daseinsvorsorge und einer umweltschonenden, zuverlässigen Energie- und Wasserversorgung. Denn das habe ich besonders in den letzten Jahren gelernt: Füreinander da zu sein und zueinander zu stehen, ist wichtiger als alles andere.

Auch weiterhin werde ich bei den swt tätig sein: als Generalbevollmächtigter für Netze und Konzessionen. Ich freue mich auf diese spannenden Aufgaben. Nun wünsche ich uns allen in diesen herausfordernden Zeiten geruhige Feiertage im Kreise unserer Familien und vor allem viel Gesundheit!

Ihr

Dr. Achim Kötze  
Geschäftsführer Stadtwerke Tübingen



## IMPRESSUM

TüWelt | Kundenmagazin der Stadtwerke Tübingen GmbH | Eisenhutstraße 6 | 72072 Tübingen  
 tuewelt@swtue.de | www.swtue.de | VERANTWORTLICH: Johannes Fritsche | REDAKTION: Dr. Birgit Krämer  
 MITARBEIT AN DIESER AUSGABE: Sabine Frank, Dr. Birgit Krämer, Veronika Renkenberger  
 LAYOUT: www.goetzinger-komplizen.de | TITELBILD: Jörg Jäger  
 HERSTELLUNG: Gulde Druck, Tübingen | Gedruckt auf 100% Recyclingpapier



10



20



12



18



16



14

- 4 **KOMPAKT** | Aktuelles rund um die swt
- 6 **AKTUELL** | Die Ideenschmiede
- 8 **AKTUELL** | Zwei Drittel treue Fahrgäste – Neues vom TüBus zum Jahreswechsel
- 10 **TÜWASSER** | Unsere blaue Grotte
- 12 **KUNDEN** | Klimaschutz zum Mitmachen
- 14 **NACHHALTIG LEBEN** | Der swt-Energetrainer Ben

- 16 **MENSCHEN** | Jamshid Anaiatzada, Gebäudemanagement
- 18 **KUNDENPORTRÄT** | Forschen, Lehren, Behandeln – das Universitätsklinikum Tübingen
- 20 **GUTES AUS DER REGION** | Begehrt, exotisch, lecker – Safran von der Schwäbischen Alb
- 22 **TERMINE** | Kultur trotz Corona



# EINBLICKE

SWT-BLOG IST ONLINE

Dauerbrenner  
Straßenlaternen:  
Der Blog klärt auf.

Seit September ist er online: der Blog der Stadtwerke Tübingen. Denn es gibt viel zu berichten über unseren swt-Alltag und über Themen, die alle Tübingerinnen und Tübinger tagtäglich irgendwie betreffen, ob Busse oder Bäder, Energie oder Trinkwasser. Im Blog blicken wir hinter die Kulissen, beantworten Fragen und erzählen auch mal ausführlicher. Nicht immer ganz objektiv, dafür ganz persönlich – wie es typisch ist für dieses Medium. Wer keinen neuen Blog-Beitrag verpassen möchte, kann sich für den kostenlosen Newsletter anmelden!

<https://blog.swtue.de>



## Klimaschutz

### AB 2021 HAT CO<sub>2</sub> SEINEN PREIS

Zum neuen Jahr führt die Bundesregierung einen CO<sub>2</sub>-Preis ein, etwa für den Ausstoß klimaschädlicher Emissionen beim Heizen oder Autofahren. Auch für Erdgaskunden der swt wird die Rechnung dann höher ausfallen. Diese CO<sub>2</sub>-Abgabe, die die Stadtwerke weiterreichen müssen, soll für Klimaschutzmaßnahmen genutzt werden. Wir beraten Sie gerne zu Möglichkeiten, Ihren Erdgasverbrauch zu reduzieren. Sprechen Sie uns an!

Info-Film und mehr unter [www.swtue.de/erdgas](http://www.swtue.de/erdgas)

WIR WIRKEN MIT.



Die Gebrauchtwarenborse Retour investierte die swt-Spende in einen neuen Möbeltransporter.

## MITGEWIRKT

### SWT SPENDEN AN SOZIALPARTNER

Was musste 2020 nicht alles ausfallen! Auch das Halloweeneschwimmen mit der DLRG und der swt-Weihnachtsmarktstand mit Glücksrad und Tombola. Trotzdem sollten unsere Sozialpartner nicht leer ausgehen. So übergaben die swt eine Spende von 2.000 Euro an den Verein KiKE (Hilfe für Kinder krebskranker Eltern). 5.000 Euro erhielt die Gebrauchtwarenborse Retour der BruderhausDiakonie. Der Flohmarkt- und Möbeldladen im Loretto beschäftigt sozial benachteiligte Menschen und sorgt dafür, dass gut Erhaltenes wiederverwertet wird. Über die weihnachtliche „Spende statt Geschenke“-Aktion dürfen sich FORUM & Fachstelle Inklusion und Schirm e.V. der Kinder- und Jugendpsychiatrie am Uniklinikum Tübingen freuen.

## SPOT AN!

### SWT BELEUCHTEN BEWEGUNGSPARK

Kaum eröffnet, wurde der 3-in-One Bewegungspark an der Jahnallee zum angesagtesten Treffpunkt für Skateboarder, Mountainbiker und Parkour-Begeisterte in Tübingen. Selbst bei durchwachsenem Wetter, denn die vierspürige B28-Brücke dient als Dach. Nun gibt es für die dunkle Jahreszeit auch Beleuchtung: Die Stadtwerke Tübingen, die zu den Sponsoren gehören, haben LED-Spots installiert.





# GLASFASER VORAN!

Bild: Gudrun de Maaddalena



## SWT ERSCHLIESSEN GEWERBEBEGIETE

Die Stadtwerke Tübingen bauen die Glasfaserverversorgung weiter aus: In Hirschau erschließen sie den Rittweg mit Glasfaser, gefördert vom Bund. Für das Weilheimer Baugebiet „Im Schelmen“ sind erste Hausanschlüsse beauftragt, und im Gewerbegebiet Unterer Wert ist der erste Bauabschnitt fertig – ab Februar 2021 gehen hier Kunden ans Netz. Im Frühjahr werden die Bauarbeiten in der Schaffhausen-, in der Bismarckstraße und in deren Querstraßen fortgesetzt. Wer Interesse an einem Hausanschluss hat, kann sich melden! Auch immer mehr Tübinger Einrichtungen profitieren vom Know-how der TüNet: So ist das Hotel Stadt Tübingen seit August dank der TüNetFaser für die Bedürfnisse seiner Business-Gäste bestens gerüstet. Und in der Paul Horn-Arena wurde für die Live-Übertragung von Basketballspielen der Tigers ein Highspeed-Anschluss eingerichtet. Pünktlich zum Saisonstart ging die Leitung in Betrieb, nebst WLAN-Netz im Gebäude.

Fragen zu Erschließung und Angeboten beantworten wir gern! Telefon 07071 157-3443 oder [tuenetfaser@swtue.de](mailto:tuenetfaser@swtue.de)

**ZAHL** DES MONATS  
**448** Millionen Liter  
**Trinkwasser**  
HABEN DIE SWT 2020 IM VERBRAUCHS-  
STÄRKSTEN MONAT JULI ABGEGEBEN.

Bild: Aral



# AUF DIE PLÄTZE, FERTIG, LOSSPAREN!



Bild: Adobe Stock

## PROFITIEREN SIE UND IHRE FAMILIE VON DER DIGITALEN SWT-VORTEILSKARTE, EXKLUSIV FÜR TÜSTROM- UND TUGAS-KUNDEN!

- Herunterladen der App „swt-Vorteilskarte“
- Registrieren in der App
- Lossparen mit rund 3.000 attraktiven Angeboten in der Region, bundesweit und online

### ZUM BEISPIEL ...

#### ARAL TÜBINGEN

- Autowäsche „Rundumpflege“ für 9,50 Euro statt 11,99 Euro

#### BETZ BÜROWELT

- 10 % Rabatt für Privatkunden auf Büromöbel und Bürobedarf
- 5 % Rabatt auf Toner und Tinte

#### WEILHEIMER KNEIPLE

- Wer einen Hauptgang bestellt, bekommt einen kleinen Vorspeisenteller sowie Ouzo für zwei Personen gratis dazu.

#### MARC'S HAIRCOMPANY

- Ein Pflege-Set im Wert von 6 Euro gibt es zu jeder Dienstleistung ab 25 Euro in beiden Tübinger Filialen.

ALLE  
ANGEBOTE UNTER:  
[WWW.SWT-  
VORTEILSKARTE.DE](http://WWW.SWT-VORTEILSKARTE.DE)

Bild: Marc's Haircompany





Bild: Jörg Jäger

Johanna Eisele, die Betriebswirtin mit Schwerpunkt Fahrzeugtechnik, hat die TüBox auf den Weg gebracht.

## DIE IDEENschmiede

UNSERE WELT VERÄNDERT SICH STÄNDIG – UND DIE STADTWERKE MIT IHR: ALS TÜBINGENS PARTNER FÜR MOBILITÄT UND INFRASTRUKTUR ALLER ART. HIER LEISTET DAS INNOVATIONSTEAM DER SWT PIONIERARBEIT. NEUESTES BABY: DIE ABHOLSTATION „TÜBOX“, EINE WIN-WIN-LÖSUNG FÜR KUNDEN, STADT UND KLIMA.

Nach Feierabend noch kurz in die Stadt und ein paar Kleinigkeiten besorgen? Nicht selten endet dieses Vorhaben im Stau auf Tübingens Straßen. Da soll die neue „TüBox“ der Stadtwerke helfen: Die smarte Abholstation ermöglicht Pendlern und Berufstätigen, ohne Stress auf das Angebot Tübinger Einzelhändler zuzugreifen. Die liefern Bestellungen direkt in eines der gekühlten Schließfächer, wo sie rund um die Uhr abgeholt werden können – unabhängig von Ladenöffnungszeiten. Partner sind das Obstgut Bläsiberg, die Bärenapotheke, Olivle, die Silberburg und der Marktladen.

### SPART ZEIT UND SCHONT DAS KLIMA

Johanna Eisele, Projektleiterin im swt-Innovationsteam: „Wer die TüBox nutzt, spart Zeit und gewinnt Flexibilität,

denn man kann die Waren einfach auf dem Nachhauseweg abholen, und das völlig kontaktlos.“ Für die Händler eröffnet die TüBox einen neuen Vertriebsweg, mit dem sie auch Pendler erreichen, die sonst nicht in Tübingen einkaufen. Auch die Umwelt freut sich über weniger Verkehr in der Innenstadt und eingespartes CO<sub>2</sub>. Der erste Standort vor der swt-Zentrale am Eingang zum Französischen Viertel, nah an B 27 und B 28, soll im Januar eröffnet werden. „Mit diesem Piloten wollen wir Erfahrungen sammeln, auch bei unseren Kolleginnen und Kollegen“, so Eisele. Die TüBox, die als Projektidee aus einem Smart-City-Workshop hervorging, könnte bei Erfolg dann auch an weiteren Orten und P&R-Parkplätzen zum Einsatz kommen.



**WIE WIRD DIE STADT DER ZUKUNFT AUSSEHEN?**

Seit knapp zwei Jahren gibt es das Sachgebiet „Urbane Entwicklung“ bei den swt. Zu dritt tüfteln hier kreative Köpfe an Lösungen für den zunehmend digitalisierten Alltag und nachhaltige Mobilität. „Die Stadtwerke wollen sich auch über ihre Kerngeschäfte hinaus weiterentwickeln“, sagt Johanna Eisele. „Um schlüssige Gesamtkonzepte zu verwirklichen, ist es wichtig, uns als Infrastrukturpartner früh mit einzubinden. Unser Know-how ist sehr gefragt, und vieles können wir selbst leisten.“ So entwickelte die Betriebswirtin mit Schwerpunkt Fahrzeugtechnik den Sharingdienst COONO mit seinen E-Autos und E-Rollern: „Da steckt viel Herzblut drin!“ Trotz der ungünstigen Voraussetzungen – die Zielgruppe der Studierenden fiel wegen der Pandemie weitgehend weg – läuft es gut: Seit dem Start im Mai haben sich 2.333 Personen registriert und mehr als 132.000 Kilometer emissionsfrei zurückgelegt (Stand November).

Viele Projekte drehen sich derzeit um die E-Mobilität: „Zehn neue öffentliche Ladepunkte werden gerade eingerichtet. Gewerbekunden, die ihren Fuhrpark umstellen wollen, bieten wir Ladeinfrastruktur zum Mieten an“, berichtet Eisele. „Auch in privaten Tiefgaragen ist dies für Eigentümer möglich.“ Der TüStrom-Auto-Verleih wird ausgeweitet: Unternehmen können die swt-eigenen E-Autos nun bis zu drei Monate lang testen. Demnächst soll ein VW ID.3 die Flotte ergänzen.

Ein weiteres Thema sind Sensoren für die Smart City: Gemeinsam mit der Universitätsstadt arbeitet das Team an einem LoRaWAN-Funknetz\*, das Daten über größere Distanz einfach übertragen kann – etwa von Sensoren in der Straße, die Parkplätze oder Feuerwehreinfahrten erfassen, von Feuchtesensoren, die melden, wenn Bäume bewässert werden müssen, oder CO<sub>2</sub>-Messungen in Räumen, die Rückschlüsse auf Aerosole zulassen. 🌱

Mehr als 60 in der Stadt – und bald auch in vielen Garagen: Die TüStrom-Ladepunkte werden immer mehr.



Flott mit E: Privatpersonen und Unternehmen können bei den swt E-Mobilität mit verschiedenen Fahrzeug-Modellen ausprobieren.



Bilder: Jörg Jäger



Im Tübinger Stadtbild präsent: die sauberen, leisen COONO-Roller und E-Autos.



Bilder: Valentin Marquardt

Bild: LockTec

**TüBox**  
Stadtwerke Tübingen

Mehr zum Abholdienst der swt finden Sie hier:  
[www.swtue.de/tuebox](http://www.swtue.de/tuebox)



Bild: swt

Auch die Energie-Erlebnis-Dusche im Hallenbad Nord ging aus einer Projektidee des Innovationsworkshops hervor.

\* Long Range Wide Area Network: Funktechnologie für Datenübertragung im Internet der Dinge



.....

EIN UNGEWÖHNLICHES UND HERAUSFORDERNDES JAHR GEHT ZU ENDE FÜR DIE STADTWERKE-ABTEILUNG TÜBUS, FÜR UNSERE BUSFAHRER UND UNSERE FAHRGÄSTE. DOCH AN DIESER STELLE – WIE ALLE JAHRE – DIE ÄNDERUNGEN BEI LINIEN, FAHRPLAN UND PREISEN ZUM NEUEN JAHR.

.....



Abstandhalten, Homeoffice, Home-schooling: Die neuen Lebensumstände im Corona-Jahr 2020 haben sich auf den ÖPNV ganz besonders ausgewirkt. Kein Wunder, dass die Fahrgastzahlen weit unter das übliche Niveau zurückfielen: auf nur 20 Prozent Ende März. Seither sind sie langsam, aber stetig gestiegen, doch insgesamt – so schätzt es die swt-Abteilung TüBus – werden es 2020 wohl weniger als 14 Millionen sein, nur etwa zwei Drittel der Fahrgäste im Vergleich zum Vorjahr. Gleichzeitig wurde viel Aufwand für den Infektionsschutz notwendig. Trotz herber Verluste bei den Fahrgeldeinnahmen werden die Stadt-

werke weiter in saubere Mobilität investieren: Sieben fast 19 Meter lange Großraum-Mild-Hybridbusse von MAN sollen 2021 ältere Fahrzeuge der TüBus-Flotte ersetzen und die Umweltbilanz weiter verbessern.

#### **AB 13. DEZEMBER GILT DER NEUE FAHRPLAN!**

Allein seit Beginn der Pandemie wurden bereits neun Fahrplanänderungen umgesetzt. Die größte erfolgt nun mit dem Fahrplan 2021: Ab dem 13. Dezember müssen sich viele Fahrgäste umstellen, denn auf den meisten TüBus-Linien verschieben sich die Abfahrtszeiten grundlegend. Sie wurden an die neuen

Zugverbindungen angepasst, um attraktive Anschlüsse zu schaffen, etwa abends auf der Linie 8 nach Hagelloch. In der Folge fährt die Linie 6 in Richtung Rappenberghalde je 30 Minuten später. Deutlich besser getaktet sind nun die Linien 2, 3 und 4 nach Waldhäuser Ost, die in regelmäßigen 5- bis 15-Minuten-Intervallen bedient werden.

Noch bis 2023 werden die Bauarbeiten am Omnibusbahnhof auch die TüBus-Fahrgäste begleiten. Inzwischen wurden alle Bussteige verlegt, Fußwege neu eingerichtet, doch an den meisten Steig-Nummern hat sich nichts geändert.



Ein Bild aus vergangenen Zeiten. Die alten Bussteige am Europaplatz wurden inzwischen verlegt, an ihrer Stelle entsteht die Baugrube für die künftige Auto- und Fahrrad-Tiefgarage.

# 1/3 WENIGER FAHRGÄSTE



**Auch 2021 gilt: samstags ticketfrei TüBus fahren!**

## Ticket

	Alter Preis	Neuer Preis ab 1.1.2021
Einzelfahrschein Erwachsener	2,50 €	2,60 €
Einzelfahrschein Erwachsener Kurzstrecke	1,90 €	2,00 €
Einzelfahrschein Kind	1,30 €	1,40 €
4er-Karte Erwachsener	8,80 €	9,00 €
4er-Karte Kind	4,60 €	4,60 €
4er-Karte Kind mit KreisBonusCard	2,60 €	2,60 €
Tagesticket Erwachsener	4,50 €	4,60 €
Tagesticket Kind	2,50 €	2,50 €
Tagesticket Gruppe	10,70 €	11,00 €
Schülermonatskarte*	28,40 €	29,00 €
Abo 25*	21,50 €	22,00 €
Monatskarte übertragbar	53,70 €	55,00 €
Abo-Monatskarte übertragbar	47,10 €	48,20 €
Abo-Monatskarte persönlich	42,60 €	43,60 €
Abo-Seniorenkarte	38,00 €	38,90 €
Abo-Seniorenkarte mit Partnerkarte	64,60 €	66,10 €
Monatskarte persönlich mit KreisBonusCard*	15,00 €	15,00 €
Nacht-SAM Erwachsene	8,40 €	8,60 €

\*von der Stadt Tübingen bezuschusst

## DIE TÜBUS-TARIFE 2021

Um durchschnittlich 2,6 Prozent wird der Stadttarif im TüBus zum neuen Jahr angepasst – ein Prozentpunkt weniger als eigentlich notwendig. So profitieren die Kunden 2021 von der Mehrwertsteuersenkung 2020, die im naldo-Verbundgebiet aus organisatorischen Gründen nicht im laufenden Tarifjahr umgesetzt werden konnte. Um die Stammkunden nicht überdurchschnittlich zu belasten, verteuern sich vor allem die Tickets im Gelegenheitsverkehr um 10 bis 30 Cent, auch der Einzelfahrschein Kind, der fünf Jahre lang stabil war. Unverändert bleiben 4er-Karten und Tagestickets für Kinder. Im Schülerverkehr wird nur um 1,6 Prozent erhöht, die Universitätsstadt Tübingen bezuschusst die Schülermonatskarten und das Abo 25 weiterhin mit 10 Euro. 🟡

**DER NEUE FAHRPLAN  
UND AKTUELLE INFOS UNTER  
[WWW.SWTUE.DE/TUEBUS](http://WWW.SWTUE.DE/TUEBUS)**



# UNSERE BLAUE GROTTE

RENOVIERTES WASSERLAGER: UNSICHTBAR FÜR DIE ÖFFENTLICHKEIT WURDE  
DER WASSERMISCHBEHÄLTER AUF DEM SAND ÜBER ZWEI JAHRE LANG MODERNISIERT.  
AUCH AM ANDEREN ENDE DER STADT BAUEN DIE SWT  
AM NEUEN TRINKWASSERNETZ.

6,6 MIO.  
LITER  
fasst der Behälter Sand,  
mehr als doppelt  
so viel wie das große  
Sportbecken im  
Freibad.

An einem fast versteckten Ort befindet sich das Herz der Tübinger Trinkwasserversorgung: der Wassermischbehälter auf dem Sand. Sichtbar ist nur die Klinkerfassade, der Rest liegt hinter Bäumen versteckt im Berg. Hier entsteht, was aus den allermeisten Tübinger Wasserhähnen kommt: eine Mischung aus Bodenseewasser und Grundwasser aus dem Neckartal im Verhältnis 3:1. In drei Kammern wird das Mischwasser gespeichert, bis zu 6,6 Millionen Liter, kühl temperiert bei 5 Grad. Von hier gelangt es – teils über andere Hochbehälter – durch das verzweigte Leitungsnetz zu den Verbraucherinnen und Verbrauchern.

## EIN BERG VOLLER WASSER

In den 1950er-Jahren wurde der Behälter auf dem Sand errichtet, nachdem Tübingen der Bodenseewasserversorgung beigetreten war. 1992 erweiterten ihn die

Stadtwerke um eine große Speicherkammer und einen speziellen Mischurm. Nach beinahe 30 Jahren mussten nun alle drei Kammern saniert werden. Im Herbst 2018 ging es los – bei laufendem Betrieb, denn man konnte das Wasser ja nicht einfach abstellen. So wurden erst die beiden kleineren Kammern geleert, anschließend kam die große an die Reihe. Der Aufwand war hoch: Der Fliesenbelag musste entfernt, mit Hochdruckwasserstrahl mussten griffige Oberflächen vorbereitet werden – 2.800 Quadratmeter allein in der großen Kammer. Der Bodenestrich wurde erneuert, Untergrund und Wände auf Hohlstellen, Unebenheiten und Festigkeit geprüft, gereinigt, die Stützen mit Kantenprofilen versehen. Dann konnte man in zwei Arbeitsgängen die neue, mineralische Beschichtung aufbringen. Die kleineren Kammern bekamen eine auf ihre ältere Bausubstanz abgestimmte Auskleidung mit PE-Platten.





◀ Blick in die große Wasserkammer. Von der rauen Decke kann das Kondenswasser gut abtropfen.

## HYGIENE IST DAS A UND O

Beim Thema Trinkwasser ist Hygiene oberstes Gebot. Schon während der Vorbereitungen und der Sanierung wurde daher das Material der Beschichtungen kontinuierlich untersucht. Gründlich gereinigt und desinfiziert konnten die Behälter stufenweise wieder befüllt werden, immer begleitet von Wasserproben. Im September ging der komplette Behälter Sand wieder ans Netz – und die Qualität des Trinkwassers ist einwandfrei. Über eine Million Euro haben die swt investiert, damit das auch in Zukunft so bleibt. Bereits 2017 wurde der Innenstadt-Wasserbehälter am Österberg saniert.

## EIN TRINKWASSERNETZ FÜR DIE ZUKUNFT

Auf der anderen Seite der Stadt ist ein zweites Bauprojekt deutlich sichtbarer: Seit dem Sommer verlegen die Stadtwerke in der Derendinger Straße eine leistungsstarke Transportwasserleitung. Fast sieben Kilometer lang soll sie quer durch die Stadt führen und den Mischbehälter Sand mit einem neuen Behälter verbinden, der ab 2022 auf der Anhöhe „Käppele“ bei Derendingen gebaut wird. Denn südlich des Neckars, wo Tübingen in den letzten Jahren sehr gewachsen ist, gibt es bisher keinen Wasserspeicher. Als Ergänzung zum Behälter Sand soll der Behälter Käppele die Versorgungssituation nachhaltig verbessern und das Wassernetz fit machen für die Zukunft.

Arbeiten unter Tage: kleine und große Kammer während der Sanierung.



Bild: Fritz Planung



Bild: Fritz Planung

Bild: Jörg Jäger



Rohre, Pumpen, Mischturm: Hier schlägt das Herz der Tübinger Wasserversorgung.



Bild: Jörg Jäger

Blick in den Mischturm: Wo es sprudelt, werden dem harten Neckartal-Wasser Luftperlen zugesetzt, die die für Leitungen schädliche Kohlensäure entweichen lassen.

**4,8 MIO.  
KUBIKMETER**  
Trinkwasser wurden  
in Tübingen 2019  
verbraucht.



1954 ging der Wasserbehälter Sand in Betrieb (2. v. li. Oberbürgermeister Wolf Mülberger). 1958 floss hier erstmals Bodenseewasser ins Tübinger Netz.

ALLE INFOS ZUM TÜWASSER UNTER  
[WWW.SWTUE.DE/WASSER](http://WWW.SWTUE.DE/WASSER)

3 FRAGEN AN ...



## MARTIN GERSTENECKER STRATEGISCHE PLANUNG, NETZE

### WARUM MUSSTE DER MISCHWASSER-BEHÄLTER SANIERT WERDEN?

Die Fliesenverkleidung hatte das Ende ihrer Nutzungsdauer erreicht. Noch waren in den Fugen keine Undichtigkeiten aufgetreten, doch es gibt modernere Lösungen, um einwandfreie Hygiene längerfristig zu sichern.

### GAB ES BESONDERE HERAUSFORDERUNGEN?

Trinkwasser ist ein sensibles Thema. Gemeinsam mit dem Büro Fritz Planung aus Bad Urach haben wir großen Wert auf Qualität gelegt – bei den ausführenden Betrieben wie auch beim Material. Vor allem hat uns die Dichtigkeit beschäftigt: Um die Beschichtungen rasch aufzubringen, solange die Fugen frisch waren, hat die Gewerbeaufsicht Extra-Arbeitsschichten genehmigt.

### WAS IST NEBEN DEN AKTUELLEN BAUPROJEKTEN FÜR DIE TRINKWASSERVERSORGUNG ZU TUN?

Wir betreiben viel Aufwand für unseren sehr hohen Versorgungsstandard: Wir halten die Infrastruktur instand, führen mehr Wartungen und Analysen durch als vorgeschrieben. Für Notfälle gibt es Rufbereitschaft und die Fernüberwachung durch unsere Leitwarte, die auch die Anlagen steuert. Von all dem merkt der Kunde nichts. ●●



**WER ETWAS FÜR DIE ENERGIEWENDE TUN WILL, KAUFT SEINEN STROM AM BESTEN BEI DEN STADTWERKEN TÜBINGEN. JEDER NEUE KUNDE HILFT DABEI, DIE REGION KLIMANEUTRAL ZU MACHEN. WER EINEN NEUEN KUNDEN WIRBT, BEKOMMT JETZT SOGAR 75 EURO DIREKT AUSGEZAHLT.**

Tübingen ist Vorreiter beim Klimaschutz. Dafür musste und muss man an zig Stellschrauben drehen. Die Stadtwerke tragen viel bei: Sie machen immer mehr eigenen Strom mit Windrädern, Sonnenkollektoren und aus Wasserkraft. Schon jetzt decken diese Anlagen – rein rechnerisch – über 50 Prozent des Tübinger Bedarfs mit eigenem Strom aus erneuerbaren Quellen. Neue Photovoltaikanlagen werden demnächst auf der Hügelschule und einigen GWG-Gebäuden ans Netz gehen, weitere sind in Planung. Die braucht es auch, um das selbst gesteckte Ziel zu erreichen: Bis zum Jahr 2024 soll die Quote der eigenen Ökostromerzeugung schon bei 75 Prozent des Tübinger Strombedarfs liegen.

# KLIMASCHUTZ ZUM MITMACHEN





„Wir investieren stetig“, sagt swt-Geschäftsführer Ortwin Wiebecke. „Nur so kommt die Energiewende wirklich voran. Die kommunalen Versorger gehören in ganz Deutschland zu den Vorreitern beim Ausbau der erneuerbaren Energien.“ Viele Energieversorger kaufen Ökostrom lediglich ein, den sie an ihre Kunden weiterreichen. „Zukaufen ist bequemer und risikoärmer, als den Strom selbst zu erzeugen“, sagt Ortwin Wiebecke. „Aber solche Lösungen bringen zu wenig für die Energiewende. Nur wenn wir Ökostrom in eigenen Anlagen erzeugen, immer

mehr Anlagen ans Netz bringen, tragen wir aktiv dazu bei, den Strommix in Deutschland zu verbessern.“



Bild: Jörg Jäger

swt-Geschäftsführer  
Ortwin Wiebecke

Bild: Energiekontor



Der swt-Solarpark Gefrees im Landkreis Bayreuth erzeugt Ökostrom für 1.250 Vier-Personen-Haushalte.

### SWT INVESTIEREN IN ERNEUERBARE ENERGIEN

Sonne, Wind und Wasser als Energiequellen: Rund 200 Millionen Euro haben die swt im vergangenen Jahrzehnt in ihr Ausbau-Programm investiert. Derzeit sind es jedes Jahr rund 15 bis 20 Millionen. Vor allem der Anteil von Sonne und Wind ist enorm gestiegen. Dafür sorgen große Wind- und Solarparks, die in dafür geeigneten Regionen Deutschlands liegen – direkt in Tübingen ginge das nicht.

Aber auch im Raum Tübingen hat sich einiges getan. 2020 hat sich der hiesige Sonnenstromertrag quasi verdoppelt, weil die Zahl der Photovoltaik-Dachanlagen binnen eines Jahres fast aufs Doppelte stieg. Darunter waren beispielsweise große Anlagen auf der Gemeinschaftsschule West, der Panzerhalle, zahlreichen Wohnhäusern der GWG und im Güterbahnhof-Quartier.

### TÜSTROM-KUNDEN WIRKEN MIT

Viele Menschen in der Region helfen bereits aktiv mit, diese Pläne voranzubringen. Über ihren Stromvertrag gestalten sie zugleich die Energiewende mit und unterstützen als Kundinnen und Kunden der swt gemeinsam das Ziel, Tübingen bis 2030 klimaneutral zu machen.

Ein TüStrom-Vertrag verkleinert den persönlichen ökologischen Fußabdruck. Und wer reinen Ökostrom bezieht wie bereits rund 15.000 Haushalte, ermöglicht durch seinen Förderbeitrag zusätzlich Investitionen in den Klimaschutz. Hinzu kommt: Die Stadtwerke engagieren sich auch gesellschaftlich und geben ihre Gewinne auf vielen Wegen an die Region zurück.



Bild: Daniel Schneider

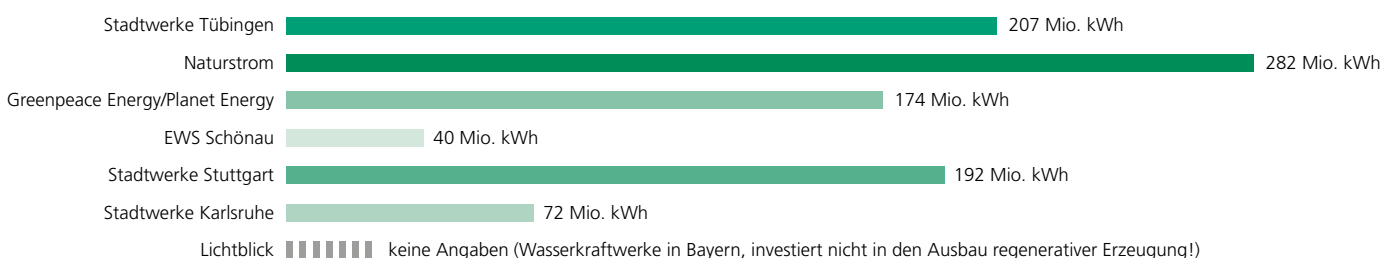
### KUNDEN WERBEN KUNDEN

**Wer mitmachen will – geht ganz fix!**  
Neue Kunden können aus dem ganzen Bundesgebiet kommen. Wer sie wirbt, muss selbst gar kein swt-Kunde sein. Und anders als bei vielen Werbe-Aktionen wird die Prämie auch nicht verrechnet, sondern direkt überwiesen.

[www.swtue.de/kunden-werben-kunden](http://www.swtue.de/kunden-werben-kunden)

Um die Energiewende und die Stadt voranzubringen, gibt es die Aktion „Kunden werben Kunden“: Wer andere anregt, einen Vertrag für TüStrom oder TüGas abzuschließen, bekommt als Dank eine Prämie. Die ist gerade erhöht worden: Normalerweise sind es 50 Euro, bis Ende Januar 2021 gibt es jetzt 75 Euro. 🍀

### WELCHE AKTEURE SETZEN SICH WIRKLICH FÜR DIE ENERGIEWENDE EIN? ERNEUERBARE STROMERZEUGUNG 2019



(Quelle: Geschäftsberichte bzw. Internetseiten der Unternehmen)



# Der swt-Energietrainer Ben

WERDEN SIE FIT FÜR IHRE ENERGIEZUKUNFT!

WIE VIEL STROM VERBRAUCHE ICH? WO LOHNT ES SICH FÜR MICH, ENERGIE ZU SPAREN? ENTSCHEIDEN SIE SICH DOCH EINMAL FÜR EIN FITNESSTRAINING IN SACHEN ENERGIE: MIT DEM SWT-ENERGIETRAINER BEN BEKOMMEN SIE EINEN ÜBERBLICK ÜBER IHREN VERBRAUCH. DAZU GIBT'S ALLTAGSTAUGLICHE TIPPS UND INFOS – EINFACH, SPIELERISCH UND ONLINE.

## DER HEIZ-EFFIZIENZ-CHECK

Wie effizient heizen Sie?

Geben Sie Ihre Verbrauchsdaten und nur wenige Angaben zu Wohnfläche, Haushaltsgröße und Heizsystem ein – und schon zeige ich Ihnen in einer Energieeffizienzskala, wie Ihr Haushalt abschneidet. Hauseigentümer, die swt-Kunden sind, können sich darüber hinaus mit einem Klick für eine Energieberatung der Stadtwerke Tübingen anmelden: Die Erstberatung ist kostenlos.

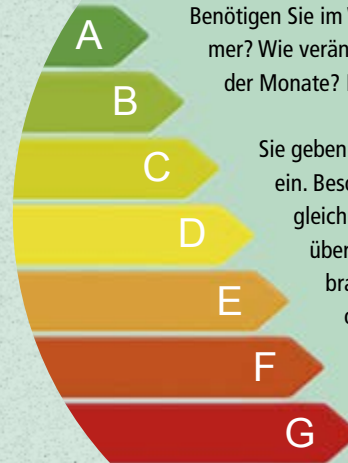
## AB INS ENERGIEABENTEUER

Ob zum Thema Beleuchtung, Büroeffizienz, Waschen oder Energiewende: In immer neuen Abenteuern lernen Sie spielerisch, wie Sie in verschiedenen Lebensbereichen ganz konkret Energie sparen können.

In jedem Abenteuer finden Sie eine Umfrage, ein Quiz sowie Tipps für Ihren Alltag. Wer will, kann sich für die Umsetzung der Tipps ganz einfach eine To-do-Liste erstellen.

## IHREN STROM-VERBRAUCH IM BLICK

Benötigen Sie im Winter mehr Strom als im Sommer? Wie verändert sich Ihr Verbrauch im Laufe der Monate? Behalten Sie den Überblick!



Sie geben regelmäßig Ihren aktuellen Zählerstand ein. Besondere Ereignisse können Sie als Notiz gleich mit festhalten. Ich erstelle daraus ein übersichtliches Diagramm zu Ihrem Verbrauch pro Woche, Monat oder Jahr – und ordne Ihren Stromverbrauch in eine Energieeffizienzskala ein. Wenn Sie möchten, erinnere ich Sie per Mail oder Push-Nachricht ans Ablesen.

## DAS GERÄTE-ORAKEL

Im Geräteorakel sehen Sie, welche Geräte am meisten Strom verbrauchen und wo genau sich das Sparen lohnt – von PC und Fernseher bis Wasserkocher und Waschmaschine.

Hier wählen Sie Ihre Elektrogeräte aus und tragen ein, wie lange diese pro Tag in Betrieb sind. Durchschnittliche Leistungsdaten von Trockner und Co. habe ich schon hinterlegt. Sie können aber auch die genauen Leistungsdaten Ihrer Geräte ergänzen.



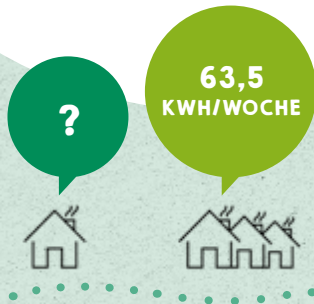


Bild: shutterstock



## AM PC UND IN DER APP

Mit dem swt-Energetrainer Ben trainieren Sie online am PC. Für Mobilgeräte gibt es die APP mit einigen wichtigen Grundfunktionen: Zum Beispiel können Sie bequem am Handy Ihre Stromzählerdaten eingeben und Ihren Verbrauch im Blick behalten.



## DER NACHBARSCHAFTSVERGLEICH

Sind Sie besser als Ihre Nachbarn? Nehmen Sie die Herausforderung an! Ich zeige Ihnen, wie Ihr Stromverbrauch im Vergleich mit Durchschnittswerten anderer Haushalte im Umkreis abschneidet.

## Quizfragen

1.

Welchen Anteil hat die Beleuchtung am Stromverbrauch in einem durchschnittlichen Haushalt?

ca. 2 % | ca. 10 % | ca. 5 %

2.

Wer die Waschtemperatur der Waschmaschine von 95 auf 60°C senkt, verringert den Stromverbrauch pro Waschvorgang um

ca. 50 % | ca. 33 % | ca. 25 %

3.

Welches Land hat den höchsten Anteil an erneuerbaren Energien?

Brasilien | Island | Norwegen

Lösungen: 1. ca. 10 % | 2. 50 % | 3. Island



Zählerstand



Erinnerung



Effizienz



Verbrauch



Nachbarn



News

## SO EINFACH GEHT'S

**FITNESSTRAINING EINMAL ANDERS!**  
Mitmachen kann jeder. Der Online-Energetrainer Ben ist kostenlos und mit keinerlei Verpflichtungen verbunden.

Einfach anmelden unter [swtue.de/energetrainer](http://swtue.de/energetrainer) – zum Schutz Ihrer Angaben mit E-Mail-Adresse und Passwort. Und schon kann's losgehen.



## DIE SWT-NEWS

Übrigens: Ben informiert Sie auch über die aktuellen Vorteile und Aktionen für swt-Kunden. Verpassen Sie nichts!



# „Mahlzeit“

IST EIN WICHTIGES WORT!

.....

VOR FÜNF JAHREN ERREICHTE DIE GROSSE FLÜCHTLINGSWELLE AUCH TÜBINGEN. RUND 1.500 GEFLÜCHTETE LEBEN HEUTE HIER, FAST DIE HÄLFTE AUS SYRIEN, ETWA 130 HABEN EINE FESTE ARBEITSSTELLE – DOCH DIE WENIGSTEN KÖNNEN AUCH DAVON LEBEN. ZU IHNEN GEHÖRT JAMSHID ANAIATZADA, DER SEIT 2016 BEI DEN STADTWERKEN TÜBINGEN BESCHÄFTIGT IST.

Er stammt aus Afghanistan, kam 2012 nach Deutschland und landete nach Stationen in Karlsruhe und Rottenburg in Tübingen: Jamshid Anaiatzada. Ersten Kontakt mit den Stadtwerken hatte er bei einem Praktikum im Rahmen seines Deutschkurses. 2016 bekam er die Chance, bei den swt zur Probe zu arbeiten, in der Abteilung Gebäudemanagement. „Ich bin gut klargekommen. Und meine Vorgesetzten haben mich sehr unterstützt.“ Es wurde ein fester Vertrag daraus. Jamshid Anaiatzada bezog ein werkseigenes WG-Zimmer beim Wasserkraftwerk. 2018 lernte er seine Frau kennen und zog mit ihr in eine eigene Wohnung um. Er machte eine Ausbildung zum Gebäudereiniger, die auch ohne Schulabschluss möglich ist.

.....

„Ich will von meiner eigenen Leistung leben.“

.....

Jamshid Anaiatzada, den bei den swt alle nur „Jam“ nennen, ist stolz auf das, was er sich aufgebaut hat: „Ich will schaffen und unabhängig sein, mich nicht vom Jobcenter finanzieren lassen.“ Und da er immer gleich sah, wo es fehlte, machte er sich bald unentbehrlich. In Afghanistan arbeitete er in einem Laden. Nun schaut er zusammen mit seinen Kollegen in den swt-Gebäuden nach dem Rechten, pflegt Außenanlagen, reinigt Fassaden, hilft im Materiallager. „Am liebsten mag ich es, Veranstaltungen vorzubereiten: Wir bauen dann alles auf, die Zelte und Infostände, alle freuen sich, und die Stimmung ist so schön. Mir fehlt das sehr in diesem Jahr!“

Er spricht gut Deutsch inzwischen. „Aber in meiner Abteilung sprechen fast alle Schwäbisch! Auch da komme ich mit. Und wir verstehen uns auch ohne Worte“, so Jam. Das erste Wort, das er bei den Stadtwerken lernte, war „Mahlzeit!“ – „Alle sagten das! Das war im Deutschkurs nicht vorgekommen.“

## DIE KUNST FÜR SICH ENTDECKT

Er sei glücklich hier, beteuert Jam. „Die Menschen sind offen für andere.“ Mit den Behörden läuft es nicht ganz so gut. Erst seit zwei Jahren hat er einen Aufenthaltstitel, kämpft um die Anerkennung seiner Ehe, die im Iran geschlossen wurde, wo die afghanische Familie seiner Frau lebt. „Niemand fühlt sich wirklich zuständig, der Vorgang ruht, das Warten ist frustrierend.“ Doch seine Zuversicht lässt er sich nicht nehmen. Über seine Flucht spricht er ungern – es ist eine schlimme Geschichte von Clangewalt und Verfolgung. Über Iran, Türkei, Griechenland war er ein Jahr lang unterwegs, für sehr viel Geld, bis Deutschland eher zufällig zum Ziel wurde. Zu seiner Familie hält er telefonisch Kontakt. Als psychische Probleme kamen, begann er, Kunst zu machen, entdeckte den Holzschnitt für sich, nahm sogar an einer Ausstellung des Künstlerbundes teil.

In Tübingen fühlt er sich heute so zu Hause, dass er die Stadt vermisst, wenn er mal woanders ist. Seit November ist er Vater. Und er macht Zukunftspläne: „Ich will mich weiterqualifizieren, den B2-Kurs machen“, so Jamshid Anaiatzada. „Mein Traumjob ist Anlagenmechaniker bei den swt.“ 🍀



Jamshid Anaiatzada aus Afghanistan hat seine Chance genutzt. „Ich mag es ordentlich, da bin ich ganz Deutscher.“



Bild: Jens Klatt



### INGO STRATEN SWT-PERSONALABTEILUNG

„Etwa 15 Menschen mit Flüchtlingsbiografie haben wir seit 2015 kennengelernt. Unbefristet beschäftigen konnten wir bisher nur Jamshid Anaiatzada. Ein syrischer Uniabsolvent war befristet bei uns, und einige gut ausgebildete Geflüchtete konnten wir mit mehrmonatigen Praktika unterstützen, damit sie Erfahrungen auf dem deutschen Arbeitsmarkt sammeln konnten.“

Die sprachliche Barriere lässt aber leider nur begrenzte Einsatzmöglichkeiten zu. Die meisten Begegnungen hatten wir bei den Ausbildungspraktika. Auch hier sind Sprachkenntnisse wichtig, denn gerade beim Umgang mit Erdgas oder Strom ist das Verständnis der Sicherheitsaspekte zentral. Inzwischen stellen wir fest, dass die Bewerbungen junger Geflüchtete qualitativ deutlich besser werden.“



Für die Gebäudemanager ist das ganze Betriebsgelände der Arbeitsplatz.



# FORSCHEN LEHREN BEHANDELN

DAS TÜBINGER UNIVERSITÄTSKLINIKUM



Bild: Nils Dittbrenner

Die Kliniken auf dem Berg  
sind fast wie eine kleine Stadt.

.....

WER IN UND UM TÜBINGEN WOHT UND GESUND IST, WEISS SIE VIELLEICHT GAR NICHT ZU SCHÄTZEN: DIE UNIKLINIK, WIE MAN DAS UNIVERSITÄTSKLINIKUM DRAUSSEN SALOPP NENNT. DORT GIBT ES MEDIZINISCHE VERSORGUNG AUF EINEM NIVEAU, FÜR DAS VIELE PATIENTEN IN DEUTSCHLAND SEHR WEIT FAHREN MÜSSEN. DER TÜBINGER MEDIZIN-GIGANT IST GROSSER ARBEITGEBER, FORSCHUNGSSTANDORT, AUSBILDUNGSSTÄTTE. UND AUSSERDEM DER GRÖSSTE ENERGIE-ABNEHMER, DEN DIE SWT IN TÜBINGEN HABEN.





## Universitätsklinikum Tübingen

Bild: Marie-Luise Koschowsky



Bild: Britt Moullien



Bild: Verena Müller

Das Uniklinikum Tübingen ist Maximalversorger und behandelt Patienten aus einem großen Einzugsgebiet.

Prof. Dr. Michael Bamberg,  
Leitender Ärztlicher Direktor

Um sich in der Tübinger Neurochirurgie operieren zu lassen, kommen Patienten aus der ganzen Welt. Die Augenklinik hat einen ähnlich exzellenten Ruf. Wegen Lebertransplantationen oder Diabetes-Behandlung reisen viele nach Tübingen, auch in die Frauenklinik oder die Kinderklinik. Hoch spezialisierte Teams und die geballte Expertise der zahlreichen Fachrichtungen machen das Tübinger Klinikum zu einem Ort, an dem viele Schicksale entschieden werden und wo vielen Menschen geholfen werden kann.

### EINE HALBE MILLION PATIENTEN

Zahlen zeigen die Dimensionen: Fast eine halbe Million Patientinnen und Patienten zählt man pro Jahr. So wurden 2019 etwa 458.500 Menschen behandelt, 75.000 von ihnen stationär in zirka 1.600 Betten. Mit über 10.000 Beschäftigten ist das Klinikum größter Arbeitgeber der Stadt. 17 Kliniken mit insgesamt 42 spezialisierten Abteilungen auf dem Berg und im Tal gehören zum Uni-Klinikum. Zudem 20 Zentren, die interdisziplinär und fachübergreifend Kompetenzen bündeln für medizinische Fachgebiete und Krankheitsbilder. 16 Institute kommen dazu und sieben Berufsschulen. Plus die Medizin-Studierenden: 4.140 waren es 2019.

### ENG VERZAHNTES BEHANDELN UND FORSCHEN

Alle Universitätskliniken stehen auf drei Beinen: Hier werden Patienten versorgt, hier lernen angehende Mediziner, und parallel bringen Forscher die Medizin voran. Das greift oft eng ineinander – beispielsweise während der ersten Welle der Corona-Pandemie, als Daten vom Krankenbett in die Forschung einfließen und umgekehrt neue Erkenntnisse direkt in die Behandlung übernommen wurden.

Ein erheblicher Anteil des Tübinger Stroms wird in den Kliniken verbraucht, etwa 60 von insgesamt 400 Gigawattstunden pro Jahr. Die Uni bezieht weitere 40. Insgesamt ein Viertel des Tübinger Verbrauchs geht also an diese beiden Landeseinrichtungen. Und: Beide nutzen Ökostrom! Angesichts ihrer großen Verbrauchsmengen bringt dies die Tübinger Klimabilanz enorm nach vorn. Noch mehr fürs Klima tun die Kliniken intern: Sie haben ein hausinternes Energie-Management (zertifiziert nach DIN 50001) und damit erreicht, dass der Verbrauch inzwischen sinkt, obwohl das Klinikum an Fläche und Menschen stetig zulegt.

### DIMENSIONEN WIE EINE STADT

Das Universitätsklinikum, seine Energiegesellschaft und die Stadtwerke arbeiten eng zusammen. Der Strom fürs Klinikum wird an mehreren Trafo-Stationen übergeben, so wie anderswo an der Hausmauer. Auf dem Klinik-Gelände hat das Unternehmen seine komplett eigene Infrastruktur, fast wie eine kleine Stadt; es hat ja auch ähnliche Dimensionen. Manchmal fließt an den Trafos auch Strom in die andere Richtung: Zwei, drei Mal im Jahr springen Notstrom-Aggregate der Unikliniken an, um Lastspitzen im städtischen Netz zu puffern – immer vorausgesetzt, sie werden gerade nicht für die Kliniken gebraucht.

Das Tübinger Klinikum bezieht an einigen Standorten Fernwärme, nutzt das Glasfaser-Netz der TüNet. Über 2.500 Beschäftigte haben ein Jobticket für den TüBus – auch das entlastet Tübingens Straßen und Klima. „Wir haben in den Stadtwerken einen zuverlässigen Partner, in der Region ebenso tief verwurzelt wie wir, der unsere Bedürfnisse gut versteht. Gemeinsam entwickeln wir Klima- und Umweltkonzepte für die Zukunft“, sagt Prof. Michael Bamberg, der Leitende Ärztliche Direktor und Vorstandsvorsitzende. 🌱



Frank Bahnmüller bei der Safranernte auf der Alb



## Begehrt, exotisch, lecker. SAFRAN VON DER SCHWÄBISCHEN ALB

.....

ER GILT ALS DAS TEUERSTE GEWÜRZ DER WELT, 90 PROZENT DER GESAMTEN PRODUKTION STAMMEN AUS DEM IRAN: SAFRAN. FRANK BAHNMÜLLER UND SUSANNE ESSLER BAUEN IHN BEI UNS IN DER REGION AN – AUF DER SCHWÄBISCHEN ALB IN SONNENBÜHL.

„Wir lieben Safran und kochen seit Jahren damit“, sagt Frank Bahnmüller, der hauptberuflich Teamleiter bei der Tübinger Agentur für Arbeit ist. Das kostbare Gewürz hat es ihm und seiner Frau Susanne Eissler angetan: Sie entdeckten, dass Safran auch im Mittelmeerraum und sogar im Schweizer Wallis auf 1.200 Metern Höhe angebaut wird – und starteten 2015 eine Testpflanzung auf der Alb mit Safranknollen aus verschiedenen Ländern. „Alle haben geblüht“, erzählt der Sonnenbühler. Im Jahr darauf pflanzte er 20.000 Knollen; heute wächst der Alb-Safran erfolgreich auf 20 Ar Land.

### DREI ROTE SAFRANFÄDEN JE BLÜTE

Safran ist eine im Herbst lila blühende Krokusart. In jeder Blüte wachsen drei rote, längliche, trompetenförmige Blütennarben: Nur aus diesen Safranfäden wird das begehrte Gewürz gewonnen. „Die Pflanze sieht ähnlich aus wie die giftige Herbstzeitlose“, warnt Bahnmüller, „aber Safran wächst nicht wild, er wird immer angebaut.“ Safran liebt Wärme, kommt mit kalten Wintern zurecht – was er nicht mag, ist Staunässe. Da helfen auf

der Alb die vielen Kalksteine, die den Boden lockern. Außerdem hat Bahnmüller seine Safranknollen in angehäufelte Erddämme gesetzt. Angebaut wird ohne künstlichen Dünger, Beikräuter werden mit der Hand entfernt.

### EIN FELD VOLLER LILA BLÜTEN

Mitte Oktober bis Mitte November ist Erntezeit. Dann nimmt er Urlaub; die Familie hilft, bei Bedarf auch Freunde und Bekannte. „Es sieht sensationell aus, wenn das Feld lila blüht“, erzählt der Safranbauer begeistert. Das Feld wird tagsüber in Handarbeit abgeerntet. Und über Nacht wachsen wieder Tausende Blüten. Zu Hause werden aus jeder Blüte die drei Safranfäden mit den Fingern abgezwickelt. Danach müssen sie getrocknet werden. Bis zu 9.000 Blüten am Tag konnte Frank Bahnmüller 2019, einem guten Erntejahr, pflücken. Am Ende wog die Gesamternte ein halbes Kilo.

### ERDIG, LEICHT SCHARF, LEICHT BITTER

„Erdig, leicht scharf, leicht bitter und etwas milder als der iranische“, so beschreibt Bahnmüller den Geschmack



## Bahnmüllers Lieblingsrisotto

(FÜR VIER PERSONEN)

- 250 G CARNAROLI-REIS
- 1 KLEINE ZWIEBEL
- 30 G BUTTER
- 15-20 ALB-SAFRAN-FÄDEN (MIT ETWAS SALZ GEMÖRSERT UND IN ETWAS WARMER BRÜHE 1 STUNDE EINGEWICHT)
- CA. 400 ML HEIßE BRÜHE
- CA. 150 ML WEIßWEIN
- 50 G FRISCH GERIEBENER PARMESAN
- SALZ UND PFEFFER
- 20 FELDSALATBLÄTTER

BUTTER ZERLASSEN UND FEIN GEHACKTE ZWIEBEL GLASIG DÜNSTEN. REIS DAZUGEBEN, KURZ MITBRATEN, MIT ETWAS BRÜHE ABLÖSCHEN. WENN DER REIS DIE FLÜSSIGKEIT AUFGENOMMEN HAT, WIEDER EIN WENIG BRÜHE HINZUGEBEN.

DIES SO LANGE WIEDERHOLEN, BIS DER REIS DIE 400 ML FLÜSSIGKEIT AUFGENOMMEN HAT. DABEI STÄNDIG UMRÜHREN. DEN AUFGELÖSTEN SAFRAN DAZUGEBEN. DER REIS SOLLTE NOCH LEICHT BISSFEST SEIN. WEIßWEIN, BUTTER UND PARMESAN HINZUFÜGEN. MIT SALZ UND PFEFFER WÜRZEN. VOR DEM SERVIEREN DIE FELDSALATBLÄTTER UNTERMISCHEN.

*Schmeckt gut zu Fleisch,  
Fisch oder als Hauptgericht  
mit Blattsalat!*



*Gutes  
aus der  
Region*

des Alb-Safrans, dessen Qualität – die am Gehalt bestimmter Inhaltsstoffe gemessen wird – mit der eines guten iranischen Safrans konkurrieren könne. Ob für Risotto, helle Soße oder Panna cotta: „Wichtig ist, die Safranfäden zu mörsern und in etwas warmem Wasser oder Brühe ziehen zu lassen. Dann gibt man die Flüssigkeit ins Gericht“, rät Bahnmüller.

Die Gläschen mit 0,1 bis 1 Gramm Safranfäden verkauft Bahnmüller über die Homepage [www.alb-safran.de](http://www.alb-safran.de) oder übers Telefon. „0,1 Gramm sind 45 bis 50 Fäden, für ein Risotto reichen 15 bis 20“, erläutert Bahnmüller, der auch Vorträge über Safran hält. Ein paar Läden, wie der von Alb-Gold in Trochtelfingen oder die Tübinger Silberburg am Markt, haben Alb-Safran im Sortiment. Und ein paar Sternerestaurants kochen damit. Öle, Essig, Salz, Kräutertee, Pasta: Auch mit Safran verfeinerte Produkte bietet er an. „Für alle“, so Frank Bahnmüller, „die ausprobieren möchten, mit Safran zu kochen.“



**VORTEILS-COUPON:  
15 % RABATT FÜR SWT-KUNDEN!**

**Auf die Alb-Safran-Fäden in den Einheiten 0,1 g und 0,5 g**

- bei Online-Bestellung im Schwäbischen Shop [www.schwaebischer-shop.de/swt-aktion.html](http://www.schwaebischer-shop.de/swt-aktion.html) mit Aktionscode: SWT-ALBSAFRAN
  - beim Einkauf im Silberburg-Laden am Tübinger Marktplatz mit diesem Coupon.
- Zusätzlich gibt's im Laden eine Tasse Kaffee gratis (einmalig gültig bis 1. März 2021).

[WWW.ALB-SAFRAN.DE](http://WWW.ALB-SAFRAN.DE)



## SPENDEN UND HELFEN

### CORONA-SOFORTHILFE DER BÜRGERSTIFTUNG TÜBINGEN

Viele Menschen in Tübingen, gerade im Bereich Kultur, sind durch die Corona-Krise unverschuldet in wirtschaftliche Not geraten. Oft wirken die Hilfen von Land und Bund nicht schnell genug. Hier übernimmt die Bürgerstiftung Verantwortung. Mit ihrer Corona-Soforthilfe unterstützt sie Mitbürgerinnen und Mitbürger in existenzbedrohenden Situationen rasch und unbürokratisch. Schon mehr als 110.000 Euro wurden seit Beginn der Pandemie ausgeschüttet. Helfen Sie mit und spenden auch Sie!

**Spendenkonto:**  
**Bürgerstiftung Tübingen „Soforthilfe Corona“**  
**IBAN DE28 6415 0020 0004 3699 74**  
**Kreissparkasse Tübingen**

**Wer Hilfe braucht, kann sie auf der Homepage formlos beantragen:** [www.buergerstiftung-tuebingen.de](http://www.buergerstiftung-tuebingen.de)



Bild: Stadtmuseum Tübingen

## INS VIRTUELLE MUSEUM

**Stadtmuseum:** „Lass die Sau raus!“ – die neue Familienausstellung rund um Sprichwörter und Redewendungen wird zunächst digital eröffnet und auf Instagram und Facebook begleitet.  
[www.tuebingen.de/stadtmuseum](http://www.tuebingen.de/stadtmuseum)

**Preisgekröntes MUT:** Das Museum der Universität Tübingen präsentiert Höhepunkte aller Sammlungen als Online-, als 3D- und als 360°-Ausstellungen.  
[www.unimuseum.uni-tuebingen.de/de/ausstellungen](http://www.unimuseum.uni-tuebingen.de/de/ausstellungen)



### Die Kunsthalle Tübingen blickt in die Zukunft:

Was werden wir sein, wenn es die technologischen Entwicklungen ermöglichen, alles Lebendige zu verändern? „SUPERNATURAL. Skulpturale Visionen des Körperlichen“ noch bis 7. März 2021  
[www.kunsthalle-tuebingen.de](http://www.kunsthalle-tuebingen.de)



Bild: Isa Genzken, Schauspieler III, 3  
© VG Bild-Kunst, Bonn 2020

**WIR WIRKEN MIT.**



Bild: BVV, Barbara Honner

## LESEN UND LERNEN

**Weltethos-Institut:** Was lernen wir nun aus der Krise? In spannenden „Stadtgesprächen“ erörtern Expertinnen und Experten aus Stadtgesellschaft und Universität Einsichten aus der Corona-Krise. Öffentliche Ringvorlesung, jeden Montag um 18.15 Uhr als Zoom-Webinar, Anmeldung unter [weltethos-institut.org/news/ringvorlesung-was-lernen-wir-in-tuebingen-aus-der-krise](http://weltethos-institut.org/news/ringvorlesung-was-lernen-wir-in-tuebingen-aus-der-krise)

**Hölderlin 2020:** Bei den interaktiven Angeboten wie „Lust auf Lyrik“ kommt man Tübingens großem Jubilar ganz nah.  
[www.hoelderlinturm.digital](http://www.hoelderlinturm.digital)

**Stadtbücherei:** Wer zur Risikogruppe gehört und im Tübinger Stadtgebiet wohnt, kann Bücher, CDs oder Filme über ein Online-Formular bestellen und sich kostenlos nach Hause liefern lassen. Die Bücherei ist weiterhin geöffnet.  
[www.tuebingen.de/stadtbuecherei](http://www.tuebingen.de/stadtbuecherei)



Grafik: freepik.com

## WEIHNACHTS- GESCHENKE?

**Tübinger chocoZEIT:** Köstlich schokoladige Aktionen zum Schauen und Genießen gibt es während der Adventszeit in der ganzen Stadt verteilt.  
[www.chocolart.de](http://www.chocolart.de)

**Tübinger Weihnachtsmarkt:** Zwar ohne Glühwein, dafür aber mit jeweils 30 Ständen in der Altstadt und Kinderkarussell auf dem Marktplatz  
**vom 4.-6. und 11.-13. Dezember 2020**

**TüShop:** Das Beste aus Tübinger Shops kontaktlos online bestellen unter [www.tueshop.de](http://www.tueshop.de)



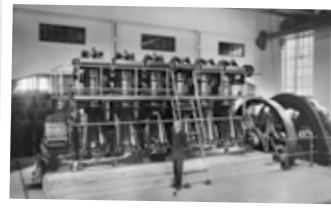
Bild: swt





## UNSER ORT FÜR KULTUR

Mit dem swt-KulturWerk beim Neckar-Stauwehr bieten die Stadtwerke Tübingen einen außergewöhnlichen Ort für Kunst und Kultur. 1922 als Maschinenhalle errichtet, in der große Dieselmotoren Strom erzeugten, diente der Bau später als Lager für Trafos und andere Gerätschaften. 2016 wurde er erstmals zur Konzertbühne – und der Funke sprang über: Nicht nur die musikalische Performance gefiel, sondern auch das Ambiente fand begeisterte Zustimmung. Das war die Initialzündung, um aus der Maschinenhalle einen Platz für die lokale Kulturszene zu machen. Neben Profis finden auch Schulen und Vereine, Initiativen der Universität oder der Stadt Tübingen und auch swt-eigene Events im swt-KulturWerk einen Veranstaltungsort. Im Frühjahr 2021 soll der Ausbau weitergehen, um komfortablere Bedingungen zu schaffen.



Blick ins Dieselwerk 1928



Das „Fukushima-Requiem“ 2016 war die Premiere für das KulturWerk.



Industrie-Ambiente

Bilder: swt

### Ausstattung

- maximal 150 nummerierte Sitzplätze, insgesamt 199 Zuschauer
- 32 m² Bühne, variabel stellbar
- 6 Scheinwerfer (2 kW)

### Kontaktmöglichkeit für Veranstalter und weitere Infos unter:

[www.swtue.de/kulturwerk](http://www.swtue.de/kulturwerk),  
swt-KulturWerk, Werkstraße 4, 72074 Tübingen

## SO ERREICHEN SIE UNS

### STADTWERKE TÜBINGEN

Eisenhutstraße 6 | 72072 Tübingen

### BUSHALTESTELLE

„Stadtwerke“ | Linien 1, 4, 13

### ÖFFNUNGSZEITEN:

Montag – Freitag, 8 – 18 Uhr

### SERVICENUMMERN (Vorwahl 07071):

Zentrale	157-0
Kundenservice	157-300
Wärmeversorgung	157-455
TüBus	157-157
Bäder	157-238
Parkhäuser	157-221
Straßenbeleuchtung	157-4750
Gasnotruf	157-112
Störungsdienst	157-111

### IM INTERNET

[www.swtue.de](http://www.swtue.de) | [info@swtue.de](mailto:info@swtue.de)  
[www.facebook.com/stadtwerketuebingen](https://www.facebook.com/stadtwerketuebingen)  
[www.instagram.com/stadtwerketuebingen](https://www.instagram.com/stadtwerketuebingen)  
[www.twitter.com/swtue](https://www.twitter.com/swtue)  
[blog.swtue.de](http://blog.swtue.de)

### Online-Kundencenter:

[www.swtue.de/kundencenter](http://www.swtue.de/kundencenter)

*Wir beraten Sie gerne!*



### TüWelt online lesen:

[www.swtue.de/tuewelt](http://www.swtue.de/tuewelt)

## HERZLICHEN GLÜCKWUNSCH!

### DIE GEWINNER VOM LETZTEN MAL:

#### 1. PREIS:

Flavia Rizzi, Tübingen

#### 2. PREIS:

Irene Idarous, Tübingen

#### 3. PREIS:

Christine Maile, Nehren

#### 4. - 10. PREIS:

Johannes Hampp, Tübingen  
 Bernd Kellmeyer, Tübingen  
 Monika Laur, Nehren  
 Karl Hermann Maier, Tübingen  
 Philipp Rathmann, Dettenhausen  
 Jasmin Schell, Gomaringen  
 Dieter Schultheiß, Tübingen  
 Julia Siemers, Ofterdingen

## DAS SWT-GEWINNSPIEL: MITMACHEN UND GEWINNEN!

Vorname, Name

Straße, Hausnummer

PLZ, Ort

E-Mail

Telefon

Mit der Teilnahme am Gewinnspiel erkläre ich mich einverstanden, dass meine Daten gemäß den Teilnahmebedingungen verarbeitet werden. Gewinne können nicht in bar ausgezahlt werden. Teilnahmebedingungen unter [www.swtue.de/tuewelt](http://www.swtue.de/tuewelt)

Bitte informieren Sie mich künftig über Produkte und Tarife der swt. Meine Angaben werden für Zwecke der Werbung für swt-Produkte und Dienstleistungen, der Markt- und Meinungsforschung verarbeitet. Ich kann meine Einwilligung jederzeit widerrufen.

Die Informationen nach DSGVO finden Sie unter [www.swtue.de/dsgvo](http://www.swtue.de/dsgvo)

Datum

Unterschrift



Entgelt bezahlt Empfänger

Antwort

Stadtwerke Tübingen GmbH  
 Kommunikation und Marketing  
 Postfach 2440  
 72014 Tübingen

# Das TüWelt

Bilderrätsel

NEU

Tübingen wird bunter.  
Welche swt-Anlage hat unser Graffiti-Künstler  
im November geschmückt?

## MITMACHEN UND GEWINNEN!

- ➔ **1. Preis:**  
Tübinger Einkaufsgutschein  
des HGV im Wert von 200 Euro
- ➔ **2. Preis:**  
3 Monate kostenlos TüBus fahren:  
übertragbare Monatskarten im  
Gesamtwert von 161 Euro
- ➔ **3. Preis:**  
Tübinger Einkaufsgutschein des HGV  
im Wert von 50 Euro
- ➔ **4.–10. Preis:**  
Genusspaket mit Alb-Safran-Produkten  
im Wert von rund 20 Euro

Lösung parat? Dann machen Sie mit bei unserem Gewinnspiel.  
Einfach Karte ausschneiden, Rückseite ausfüllen, die richtige  
Antwort ankreuzen und ab in die Post! Oder per E-Mail an  
[tuewelt@swtue.de](mailto:tuewelt@swtue.de)  
Einsendeschluss ist der 11. Januar 2021.

# Das TüWelt

Bilderrätsel



## AUFLÖSUNG AUS DEM LETZTEN HEFT:

Das Schwanen-Graffiti ist am Parkhaus  
Metropol zu sehen und stammt vom  
Tübinger Künstler Johannes Binkle  
alias „Looven“.

## GEWINNSPIELFRAGE

Welche swt-Anlage hat unser Graffiti-Künstler im November geschmückt?

## IHRE ANTWORT

- Trafostation beim Nonnenhaus/Parkhaus Altstadt-Mitte
- Trafostation am Haagtor
- Trafostation am Uhlandbad

NICHT VERGESSEN –  
RÜCKSEITE AUSFÜLLEN!

WIR WIRKEN MIT.



Bild: swt

Bild: swt